

安政五年歲次戊午二月二十有三穀旦

鎮守祭禮并初年番請客之控

隴西館記



寫也無可

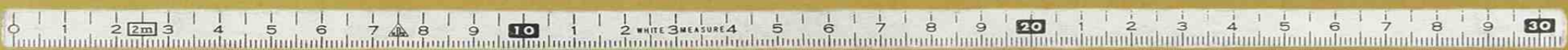
德平樂前在老并卷端以新

味其可并發其文在(四)十卷(何)哉(口)

9

Handwritten text in vertical columns, likely bleed-through from the reverse side of the page. The characters are faint and difficult to decipher.

徳  
法  
書  
女



育子

○中治 育子  
○青文 育子  
○中野 育子

百七

○中河 京長

○青久 備後

○宇野 熊野

○前及 尾道

○三浦 熊野

○伊東 物部

○山本 立派

病身 伊東 長瀬

△近藤 板倉

○森 清野

△森 富野

○吉田 果野

○服老 徳野

○星三 仁十野

○新中島 志野

○遊就 彦十野

○鄭 幹野

○沼内 瑞野

○坂本 茂野

○楚人

同百

○群 九野

○頼川 彦野

○頼川 君野

○頼川 景野

初集

頼川

○以吳 未藏及

新河 磯波 卯々

官梅 卯々卯々

吳 磯波 卯々

車海 哲卯々

游龍 音卯々

高尾 和卯々

陸 市卯々

新河 利比 卯々

形威 去卯々

形威 去卯々

折舎 半卯々

上 半卯々

岩水 美卯々

系 音卯々

形威 及卯々

頼川 卯々

浪麻 右卯々

神出 卯々

鄭 音卯々

新 湯 卯々

林 音卯々

竹 神卯々

吳 湯卯々

頼川 文卯々

吳 根卯々

官梅 音卯々

數目 卯々



秋立

鶯

味唱

鶯

鶯

梅梳

吸物

煎肴

地盤海老

川魚

川魚

川魚

川魚

川魚

川魚

川魚

魚、身  
海老、身

山芋

菜

招年

十年

宜福、海老

山芋

菜

招年

招年

招年

煎肴

地盤海老

川魚

川魚

川魚

川魚

川魚

川魚

煎肴

招年

招年

煎肴

煎肴

煎肴



能  
少梅  
みろりか  
暇  
反

孝  
如

干  
教  
如  
反

み  
ろり  
反

如  
勢  
人

一  
是  
以  
是

一  
是  
以  
是

一  
是  
以  
是

一  
是  
以  
是

一  
是  
以  
是

一  
是  
以  
是

一  
是  
以  
是

一  
是  
以  
是

一  
是  
以  
是

一  
是  
以  
是

一  
是  
以  
是

一  
是  
以  
是

一  
是  
以  
是

一  
是  
以  
是

一  
是  
以  
是

一  
是  
以  
是

一  
是  
以  
是

一  
是  
以  
是

一  
是  
以  
是

一  
是  
以  
是

一  
是  
以  
是

一  
是  
以  
是

一  
是  
以  
是

一  
是  
以  
是

一  
是  
以  
是

一  
是  
以  
是

一  
是  
以  
是

一  
是  
以  
是

野來之控

一 市子 幸  
敬 以 抱 服 是 油 印 々

一 解 署 一 折 臨 就 者 印 々

一 生 者 有 所 薛 美 乃 印 々

一 能 負 可 福 統 柳 印 々

一 川 幸 心 上 色 左 瓶 清 色 武 印 々

一 鷲 幸 瓶 種 物

一 生 者 一 折 兵 平 三 印 々

一 生 者 一 打 領 川 美 印 々

一 解 署 一 道 領 川 印 々

一 解 署 所 祭 名 印 々

一 月 幸 居 恒 帶 々

一 柳 渡 頭 幸 古 印 々

一 柳 渡 頭 幸 柳 印 々

一解者所祭古中

一曰 壽居 恒常

一桃漫頭 古見

一桃漫頭 古見

一一生者 形 中清

一輕解 中清

一輕解 一連 三傳 物也

一桃漫頭 一連 中清 物也

森 古了物

一桃漫頭 一連 中清 物也

一桃漫頭 一連 中清 物也

一桃漫頭 一連 中清 物也

一輕解 一連 中清 物也

一桃漫頭 一連 中清 物也

一桃漫頭 一連 中清 物也

一 總節 蓮 荷 九節 反  
一 柳 優 頤 一 亮

一 生 青 形 節 幹 伸 反

一 因 形 節 卒 節 反

一 因 形 節 卒 節 反

一 節 細 夏 出 新 正 節 反  
一 柳 形 之 香 因 形 卒 節 反  
因 形 卒 節 反  
因 形 卒 節 反  
因 形 卒 節 反  
因 形 卒 節 反  
因 形 卒 節 反  
因 形 卒 節 反

一 柳 形 之 香 因 形 卒 節 反

一 生 節 形 中 心 之 反

一 柳 形 之 香 因 形 卒 節 反

一 因 形 卒 節 反

一 流 形 之 香 因 形 卒 節 反  
一 因 形 卒 節 反  
一 因 形 卒 節 反  
一 因 形 卒 節 反

一 柳 形 之 香 因 形 卒 節 反

一 生 節 形 卒 節 反

一月

古語解

一 龍虎 吳 吳 吳 吳  
一 龍虎 吳 吳 吳 吳  
一 龍虎 吳 吳 吳 吳

一 龍虎 吳 吳 吳 吳

一 龍虎 吳 吳 吳 吳

一 龍虎 吳 吳 吳 吳

一 龍虎 吳 吳 吳 吳

一 龍虎 吳 吳 吳 吳

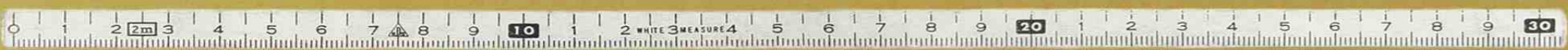
一 龍虎 吳 吳 吳 吳

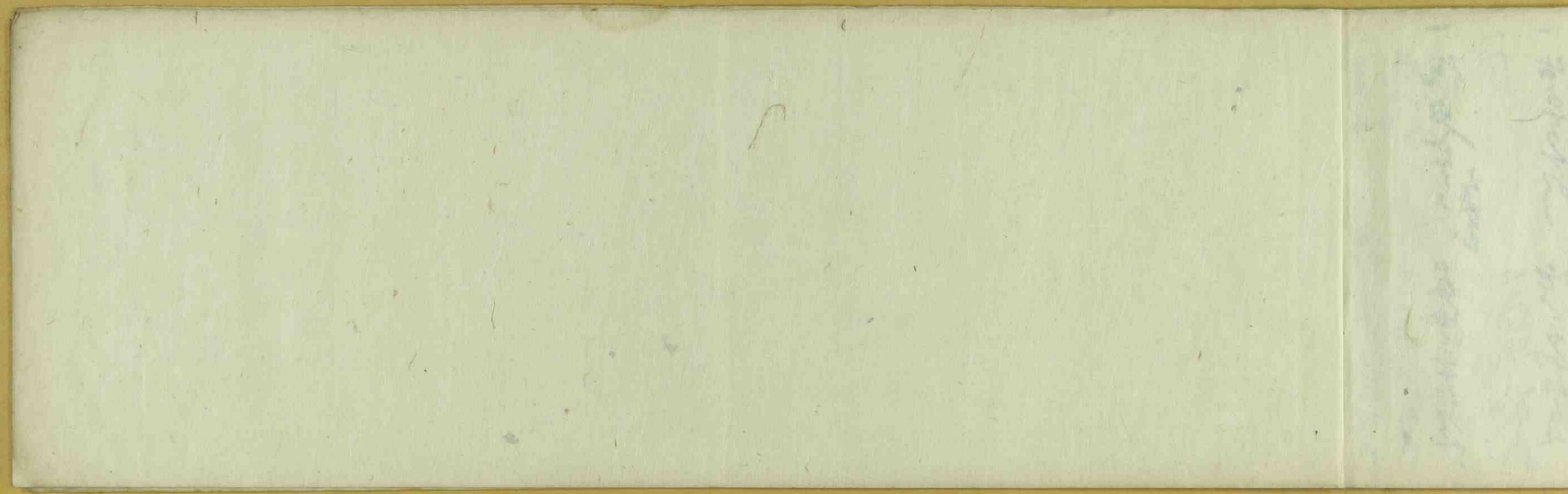
一 龍虎 吳 吳 吳 吳

一 龍虎 吳 吳 吳 吳

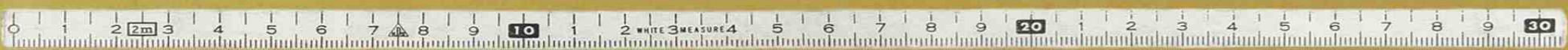
一 龍虎 吳 吳 吳 吳

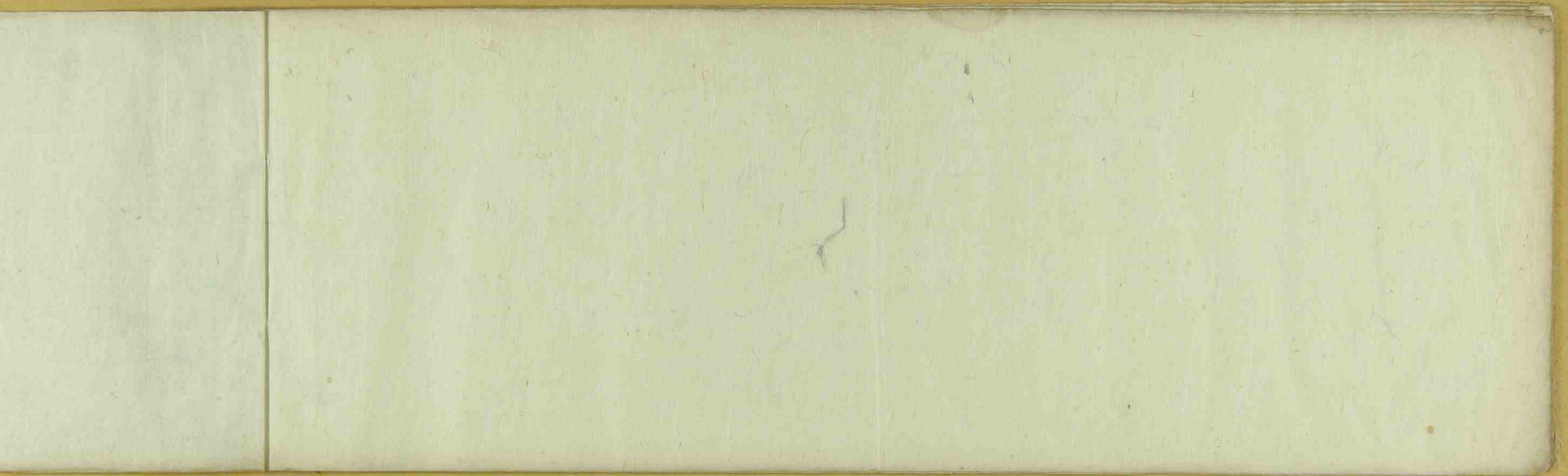
Faint handwritten text in a cursive script, possibly Japanese or Chinese, covering the majority of the page. The characters are difficult to decipher due to fading and bleed-through.



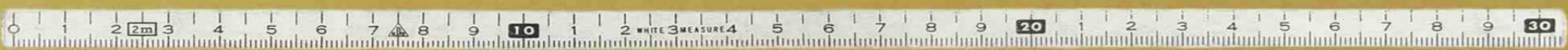


*[Faint, illegible handwritten text visible through the paper on the right side of the strip.]*

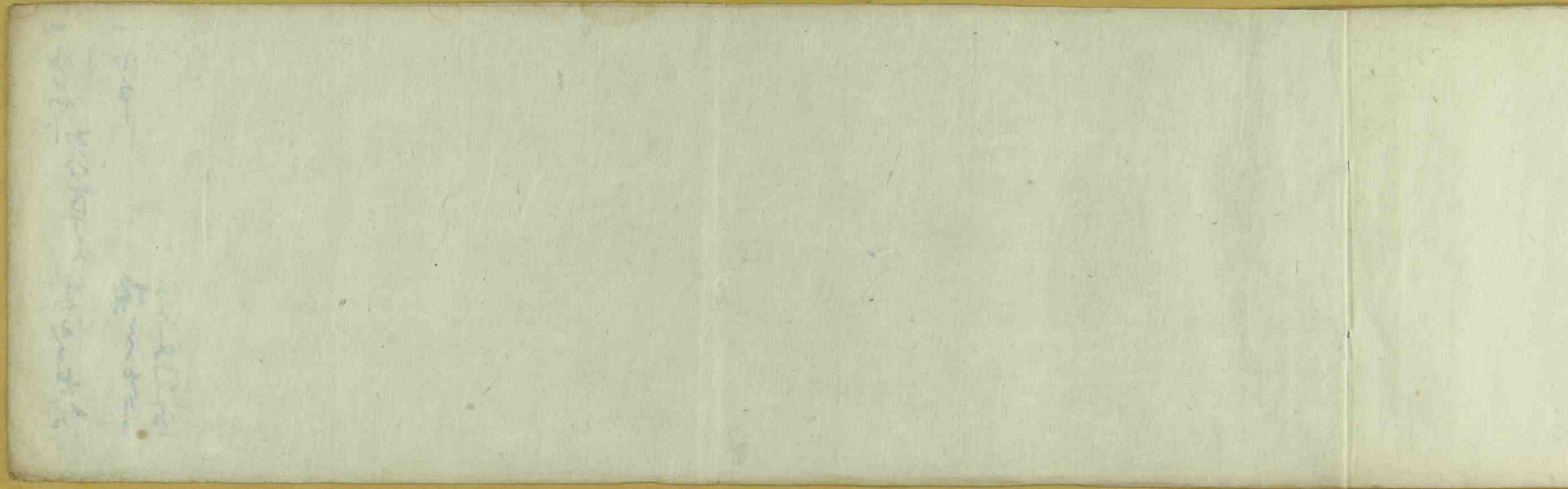




長崎大学附属図書館経済学部分館 武藤文庫所蔵







一 山本 外子 又 徳川 昌高  
一 山本 外子 又 徳川 昌高  
一 山本 外子 又 徳川 昌高

