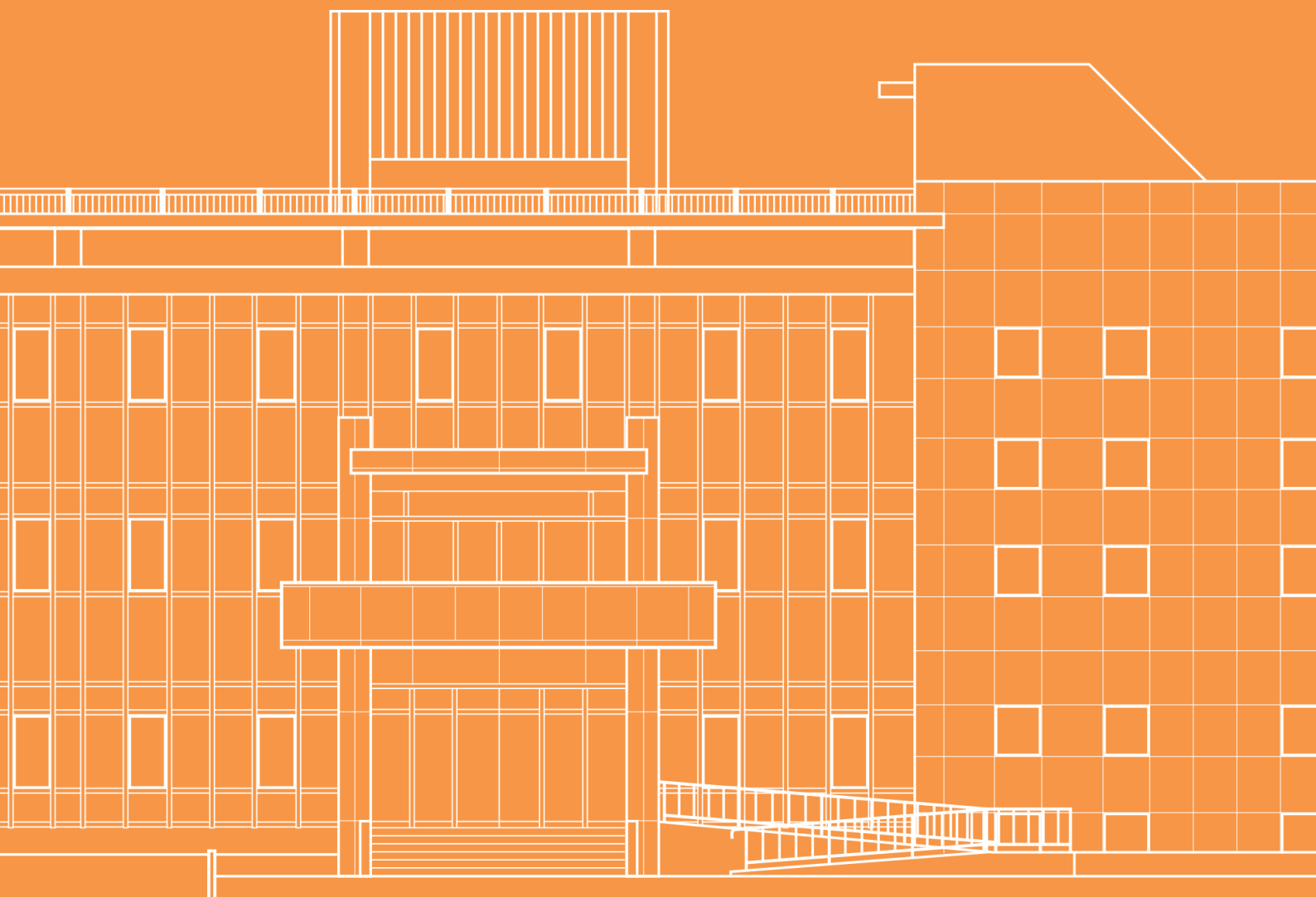


長崎大学附属図書館概要

2025



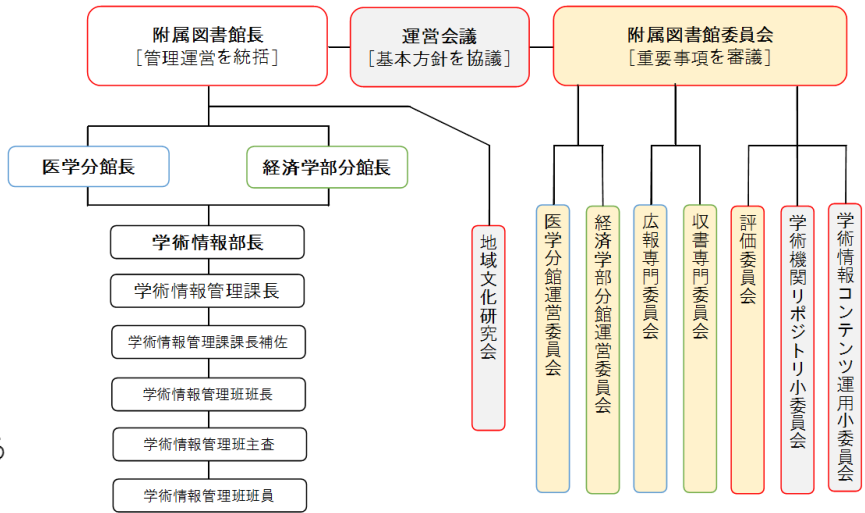
沿革

- 1949年 5月 ● 国立学校設置法により新制「長崎大学」発足。
附属図書館設置(学芸学部分館, 経済学部分館, 医学部分館, 薬学部分館, 水産学部分館, 風土研究所分館の6つで組織)
- 12月 ● 中央図書館, 片淵町経済学部構内に設置
- 1950年 5月 ● 大村分校分館設置
- 10月 ● 中央図書館, 興善町へ移転
- 1953年 4月 ● 原爆被害を受けた旧長崎医科大学図書館書庫2棟を改修。医学部分館として使用を開始
- 1954年 3月 ● 中央図書館, 坂本町医学部構内へ移転
- 4月 ● 学芸学部分館と大村分校分館は大橋町(現 文教町)に移転合併し, 教養・学芸分館となる
- 1956年 3月 ● 中央図書館, 大橋町(現 文教町)へ移転
- 1963年 4月 ● 医学部分館, 医学部基礎研究棟へ移転
- 1964年 4月 ● 教養・学芸分館は学芸学部分館と教養部分館に分離
- 1966年 4月 ● 学芸学部分館は教育学部分館と改称
- 1967年 6月 ● 風土研究所分館は熱帯医学研究所分館と改称
- 1969年 10月 ● 広報誌「図書館ニュース」発行開始
- 1971年 1月 ● 中央図書館新館竣工
- 2月 ● 教育学部分館, 薬学部分館, 水産学部分館, 教養部分館, 熱帯医学研究所分館は中央図書館に統合
- 1972年 2月 ● 経済学部分館新館竣工
- 1976年 9月 ● 中央図書館, 閲覧業務を電算化
- 1978年 12月 ● 医学部分館新館竣工
- 1979年 4月 ● 医学部分館を坂本地区複合分館とし, 医学分館と改称
- 1984年 8月 ● 中央図書館書庫増築竣工
- 9月 ● 図書館業務専用コンピュータ導入
- 1988年 3月 ● 図書館業務専用コンピュータと学術情報センターがネットワーク接続
- 1992年 5月 ● 完全週休2日制実施に伴う土曜日開館開始(中央図書館, 医学分館)
- 1995年 4月 ● 一般市民の図書館利用開始
- 1995年 9月 ● 学内LANによるOPACサービス開始
- 1996年 4月 ● 経済学部分館, 土曜日開館開始
- 7月 ● 図書館活動における功績(公開講座の開催)により国立大学図書館協議会賞を受賞
- 1998年 6月 ● 幕末・明治期古写真データベース公開
- 10月 ● 一般市民への図書貸出開始
- 1999年 3月 ● グラバー図譜データベース公開
- 医学分館共同図書室に24時間開館システム設置
- 2002年 1月 ● 電子ジャーナル本格導入
- 4月 ● 全学教育「教養セミナー」で図書館ガイダンス開始
- 2003年 7月 ● 「長崎県大学図書館協議会と長崎県公共図書館等協議会間の相互協力協定書」を締結
- 2004年 4月 ● 国立大学法人長崎大学発足
日曜・祝日開館開始
- 8月 ● 広報誌「図書館ニュース」を「和華蘭の窓」に改称
- 2005年 6月 ● 全館に公開貴重資料展示室開設
- 2007年 2月 ● 長崎大学学術研究成果リポジトリ(NAOSITE)公開
- 4月 ● 長崎大学附属図書館・放送大学長崎学習センター合築棟竣工(中央図書館別館と呼称)
- 6月 ● 中央図書館別館2階にメディアルームおよびライブラリーラウンジ開設
- 2008年 8月 ● 長崎大学電子化コレクション公開
- 2009年 3月 ● 中央図書館別館ピロティを集密書庫に改修竣工
- 7月 ● 「ボードイン収集紙焼付写真」国の登録有形文化財に登録
- 2013年 1月 ● 中央図書館耐震改修竣工
- 4月 ● 中央図書館リニューアルオープン
- 2014年 2月 ● 医学分館増改築竣工
- 5月 ● 医学分館リニューアルオープン
- 2017年 4月 ● カウンター業務を業務委託
- 2021年 3月 ● 経済学部分館改修竣工
日本古写真グローバルデータベース公開
- 6月 ● 経済学部分館リニューアルオープン
- 2022年 3月 ● 中央図書館カウンター業務の業務委託中止
- 6月 ● 地域文化研究会を附属図書館組織に位置付け
- 2024年 4月 ● 株式会社日本ベネックスと「ラーニングコモンズ」「ギャラリー」「ライブラリーラウンジ」の3施設についてネーミングライツに関する契約開始
- 10月 ● 中央図書館「メディアルーム」リニューアルオープン
- 12月 ● 第110回全国図書館大会長崎大会
第2分科会(大学・短大・高専図書館)開催
- 2025年 1月 ● 中央図書館「メディアルーム」を「e-room」に改称
- 3月 ● 附属図書館基金創設
- 4月 ● 株式会社日本ベネックスと「e-room」についてネーミングライツに関する契約開始

附属図書館運営体制

附属図書館運営体制図 (令和7年4月1日現在)

館長	浜田 久之
医学分館長	浜田 久之(兼任)
経済学部分館長	南森 茂太
学術情報部長	佐藤 千夏



凡例

- 館長が会長・委員長・議長を務める
- 医学分館長が委員長・議長を務める
- 経済学部分館長が委員長・議長を務める
- 館長裁定により設置

目標

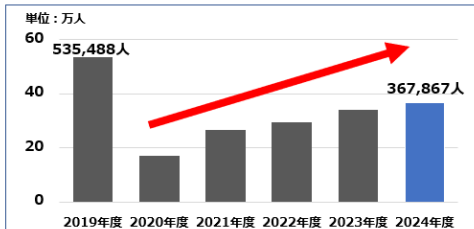
附属図書館スローガン「学生のための大学図書館へ！」

引き続き「学生のための大学図書館へ！」をスローガンに、利用者ファーストの活動と効果的な情報発信によりサービスを向上し、入館者数と貸出冊数の回復を図る。

● 令和6年度の達成状況

入館者数は回復傾向にあるが、貸出冊数は伸び悩んでおり、対策を模索している。また、これまでの活動をまとめ、第110回全国図書館大会長崎大会第2分科会にて発表した。

学生の
入館者数

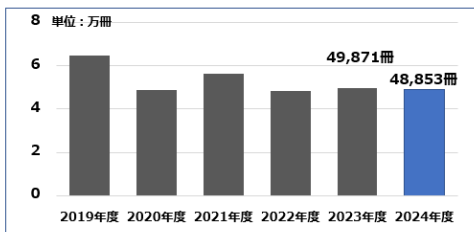


2024年度
入館者数(3館合計)

2019年度の**68.7%**
目標達成
(目標値: 2019年度の50%)



学生の
貸出冊数



2024年度
貸出冊数(3館合計)

2023年度比**2%減**
目標未達成
(目標値: 前年度比5%増)



SNS種類	R6年度発信回数	フォロワー
ブログ	170回	--
X (旧Twitter)	701回	1,172人
Instagram	135回	821人

● 館内設備の充実

中央図書館のメディアルームをリニューアルし、可動式の机やホワイトボードを備えたグループ学習が可能なスペースとした。また分館のセミナー室のプロジェクターを更新した。





令和6年度 附属図書館活動記録

学生用図書の実践

(1) 令和6年度購入実績

学生希望図書	1,174冊
シラバス掲載図書	580冊
教員推薦図書	695冊
収書専門委員会選定図書	116冊
図書館職員推薦図書	673冊
古本募金購入図書	82冊
その他(留学生/参考/継続)	515冊

(2) 電子ブックの購入

リモートアクセス可能な電子ブックを93冊購入

(3) 選書イベントの実施

【ブックハンティング】

- 6月17日～6月28日 生協文教店・医学部店(3館合同)
- 10月4日～10月14日 TSUTAYAココウォーク店(経済学部分館)
- 11月28日～12月11日 TSUTAYAココウォーク店(中央図書館、医学分館)
- 1月14日～1月27日 生協文教店(中央図書館)

【限定リクエスト】

- 5月7日～5月26日 「就職・資格関係図書」
- 10月7日～10月18日 「小説」
- 11月1日～11月8日 「経済系マンガ」

【電子ブック】

- 10月28日～11月10日 「LibrariE電子ブック選抜選挙」

利用者サービス改善・運用の変更

- 4月 ・文献複写料金等の支払いに電子決済を導入(中央図書館)
- ・書庫内図書貸出期間の変更(医学分館)
- 2週間から30日(院生および教職員)
- ・学生希望図書リクエスト冊数の上限変更(医学分館)
- 5冊から10冊
- 6月 ラーニング・commonsBGM開始(経済学部分館)
- 10月 放送大学生の入館制限解除
- 12月 自動貸出返却機入替
- 1月 超単焦点プロジェクター設置(医学分館、経済学部分館)

「メディアルーム」リニューアルオープン

- 10月 「メディアルーム」リニューアルオープン
- 1月 「メディアルーム」を「e-room」に名称変更

Webアンケート実施

- 11月 図書館サービスについてのWebアンケート実施

学生懇談会実施

【学長×学生】館長ブログ企画

- 5月 スイーツ談義:学生参加者 3名 @学長室
- 9月 サッカー談義:学生参加者 3名 @学長室
- 1月 理系女子(対談):学生参加者 3名 @NUTIC 長崎スタジアムシティ内
(長崎大学テクノロジーイノベーションキャンパス)

【館長×学生】

- 3月 学生懇談会:学生参加者 8名 @多目的ルーム

図書館報「和華蘭の窓」の発行(147号)

- ・ようこそ！長崎大学附属図書館へ
- ・図書館を使いこなすためのTips
- ・<館長エッセイ>偶然が必然に変わる時。
- ・経済学部分館企画展示
- ・LLN23開催報告 など

図書館利用促進

(1) 貸出数UPキャンペーン

4月 図書館の本を借りると「図書館特製クリアファイル」をプレゼント

(2) 「読書通帳2025」

1月 図書館で借りた本のタイトル等の記録を通帳の形式で作成し、希望者にお渡しする

(3) ベストリーダー賞の表彰

1位:193冊(工学部4年)
3月 賞状と副賞(図書カード)の贈呈 2位:154冊(経済学部1年)
3位:127冊(歯学部3年)

(4) 図書展示企画

【中央図書館】

- 4月 第91回「新生活応援BOOKS」
- 5月 「ウクライナとバレスチナ 2つの戦争」
- 6月 第92回「すぐ書庫(しょこ)からきました」
「日本銀行券 改刷」「ホン旅(本で旅する)」
- 7月 第93回「小さい！軽い！夏の文庫・新書まつり」
- 8月 「安部公房生誕100年」
- 9月 第94回「スポーツ本の秋」
- 10月 「Franz Kafka 1883-1924:100years memorial for Kafka」
「祝 ノーベル平和賞」「長崎くんち」
- 12月 第95回「流行本大賞2024」/「自分応援本」
- 1月 第96回「語学で広がる世界」/「三島由紀夫 生誕百年」
- 3月 第97回「若い人に贈る読書のすすめ 2025」/「本屋大賞 2025」

【医学分館】

- 4月 「新生活応援！毎日を楽しむための本、集めました。」
- 5月 「2023年度学生リクエスト図書展示」
- 6月 「新紙幣発行記念展示 野口英世から北里柴三郎へ」
- 10月 「使わないともったいない！！おすすめE-BOOK」
- 12月 「読んでみて！グピロが丘文庫」
- 1月 「医療系ドラマVol.2 “医療エンタメ”をそろえました」
- 3月 「ミニ展示 2025.3.11 東日本大震災を想う」

【経済学部分館】

- 4月 「癒しの本たち」「経済分館へようこそ」
- 5月 「自分の磨き方」
- 6月 「さよなら諭吉 よろしく栄一」
- 7月 「バリ五輪を楽しもう」
- 8月 「夏休みを有効活用する方法」
- 9月 「おくんと長崎」
- 10月 「小説を読もう-自分じゃない誰かの人生を味わう-」
- 11月 「ノンフィクションの世界」「ブックハンティングで選ばれた本」
- 12月 「学生・先生がおすすめする経済系・お仕事系マンガ」
- 1月 「貸出ランキング」「Good-bye2024 Hello2025」
- 2月 「百年前の新聞展」「春休みこそ！読書のすすめ」
- 3月 「中小企業の葛藤と挑戦-生き残りをかけた希望の経済学-」

医学分館イベント

○映画上映会「医学生 ガザへ行く」

開催日:7月30日

上映時間:①10:30～12:00 ②17:30～19:00

会場:医学分館 1Fパソコン室

対象:長崎大学の学生・教職員

経済学部分館イベント

○川原慶賀展『長崎出島の図』修復完成披露一

展示期間:4月4日～6月2日

会場:経済学部分館1階 長崎学資料展示室

○本木昌造展-生誕二百年記念一

展示期間:9月3日～12月2日

会場:経済学部分館1階 長崎学資料展示室

ラーニング・サポーターの活動(2025年1月まで)

大学院生による学部生の学習や進路等に関する相談を実施。対面とオンラインの併用で相談受付

オープンアクセス加速化事業

- 「e-room」の整備、システムの構築、機器の購入による附属図書館の整備
- 論文掲載料(APC)支援
対象期間:8月1日~2月28日
本学教員がコレスポンディングオーサーとなっている論文72件の支援を行った
- 研究データ管理・公開に関する説明会の実施
日時:2月27日(木) 15:00~15:30
会場:中央図書館別館2階「e-room」
医学分館セミナー室、経済学部分館多目的室で同時配信

転換契約による論文掲載料支援制度の構築

- 4月 Elsevier社との「転換契約」を締結
- 10月「オープンアクセス出版に係る論文掲載料支援実施要領」を策定
- 1月 Wiley社との「転換契約」を締結、支援制度の開始

貴重資料

- 【経済学部分館】
7月 田川憲の版木寄託契約書締結
2月 『長崎出島之図』(川原慶實)レプリカ完成
3月 田嶋記念大学図書館振興財団の助成金採択

オープンキャンパス(7月20日)

- 【中央図書館】
・図書館マップ配付
・高校生が生まれた頃に流行していた本の展示(カウンター前)
・長大生貸出ランキング掲示(階段踊り場)
・学生団体による広報イベント活動(日本ベネックスギャラリー)
- 【経済学部分館】
・長崎学資料展示室開放
・経済学部〇×クイズ
・図書館見学

他部署との連携・協力

- 【保健センター】
・6月~12月「禁煙」企画 館内展示(3館)
禁煙本特設コーナー設置 禁煙本・読書感想文募集
・10月11日 図書館ヨガ(中央図書館)
イベント(椅子ヨガ)の実施、関連図書の展示
- 【ダイバーシティ推進センター】
8月 女子トイレに「OiTr」設置(医学分館)
- 【病院】
・4月 新研修医対象に近代医学史料展示室案内(医学分館)
・10月 看護研究研修:看護師対象に文献検索ガイダンスを実施(医学分館)
・看研カフェ参加:毎月開催(医学分館)
- 【経済学部】
11月 経済祭で館内ツアー開催(経済学部分館)

地域貢献

- 【中央図書館】
職場体験受入 8月 長崎大学附属中学校3年生(3名)
10月 長崎県立長崎東中学校2年生(2名)
- 【医学分館】
卒業生への文献複写サービス(継続)
対象:地域医療従事者である本学の卒業生又は旧在籍者の先生方
- 【経済学部分館】
4月 こども鳴滝塾(済生会病院が行う中学生学習塾)開塾
日時:毎週土曜日13:00~16:00(ラーニング・commons)

ネーミングライツに関する協定を締結

- 4月 株式会社日本ベネックスと中央図書館の3施設(「ラーニングcommons」「ギャラリー」「ライブラリーラウンジ」)についてネーミングライツに関する協定を締結し、契約を開始(長崎大学初)
- 7月 看板除幕式
- 3月 株式会社日本ベネックスと中央図書館の「e-room」についてネーミングライツに関する協定を締結

古本募金(寄付金)

学生用図書82冊を購入し、中央図書館2階「古本募金コーナー」に配架

附属図書館基金創設

- 3月 附属図書館基金を創設

Library Lovers' Nagasaki 2024の実施

長崎県内の国公私立大学図書館が行う図書館利用促進キャンペーンに参加し、独自イベントを開催

実施期間:10月28日~11月24日

【3館合同イベント】 「LibrariE 電子ブック選抜選挙」

【中央図書館】

- (1)クイズラリー「フクロウ館長とめぐる! 図書館ぶらりライブラリー」
- (2)参加型展示「忘れられない一節」
- (3)図書館川柳コンテスト

【医学分館】

- (1)クイズゲームイベント「怪盗Fからの予告状」
- (2)展示「医学分館2023年度貸出ベスト」

【経済学部分館】

- (1)防災クイズラリー
- (2)ブックハンティング選書本展示

第110回全国図書館大会長崎大会

第2分科会(大学・短大・高専図書館)開催

『学生のための大学図書館へ! ~なんでも話そうチャンボン・ワークショップ~』

日時:12月1日(日) 9:30~13:30

会場:中央図書館 別館2階「e-room」

○事例発表

- ・一瀬 瞳(長崎大学附属図書館職員)「学生のための大学図書館を目指して」
そのほか、他大学学生2名、他大学図書館職員2名の発表あり

○グループワーク、ランチミーティングの実施

地域文化研究会の活動

○授業

「今と昔の長崎に遊ぶ」(人文・社会科学科目) 前期水曜日5時間目

○グラバー図譜カレンダー製作・販売

卓上(2025年版:1月~12月、2025年度版:4月~3月)

○定例研究会

8月、9月、11月、1月実施

○学生、教職員、卒業生、一般の方々向けの講演会

■演題:「琴海の嵐」を語る一幕末大村藩の激動と剣豪渡辺昇の活躍

講師:山浦久司氏 長崎大学経済学部卒業(19回卒)
明治大学名誉教授、元会計検査院長

日時:10月25日(金) 16:30~18:10

会場:長崎大学経済学部 22番教室

■演題:グラバー図譜カレンダー5周年記念「干潟の海の魚たち」

講師:山口敦子氏 長崎大学総合生産科学研究科 教授

日時:12月5日(木) 17:00~18:30

会場:長崎大学文教スカイホール

■演題:南蛮屏風のなかの長崎

講師:増崎英明氏 長崎大学名誉教授

日時:2月22日(土) 14:30~16:30

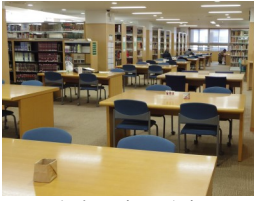
会場:長崎歴史文化博物館1階ホール



施設概要

中央図書館

総面積 6,304㎡ 総座席数 809席



参考図書閲覧室



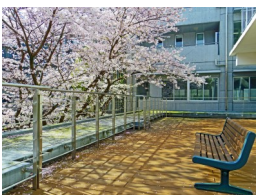
開架書架



日本ベネクスe-room



日本ベネクスラウンジ



テラス



グループ学習室



日本ベネクスギャラリー

3F

座席数 321席

2F

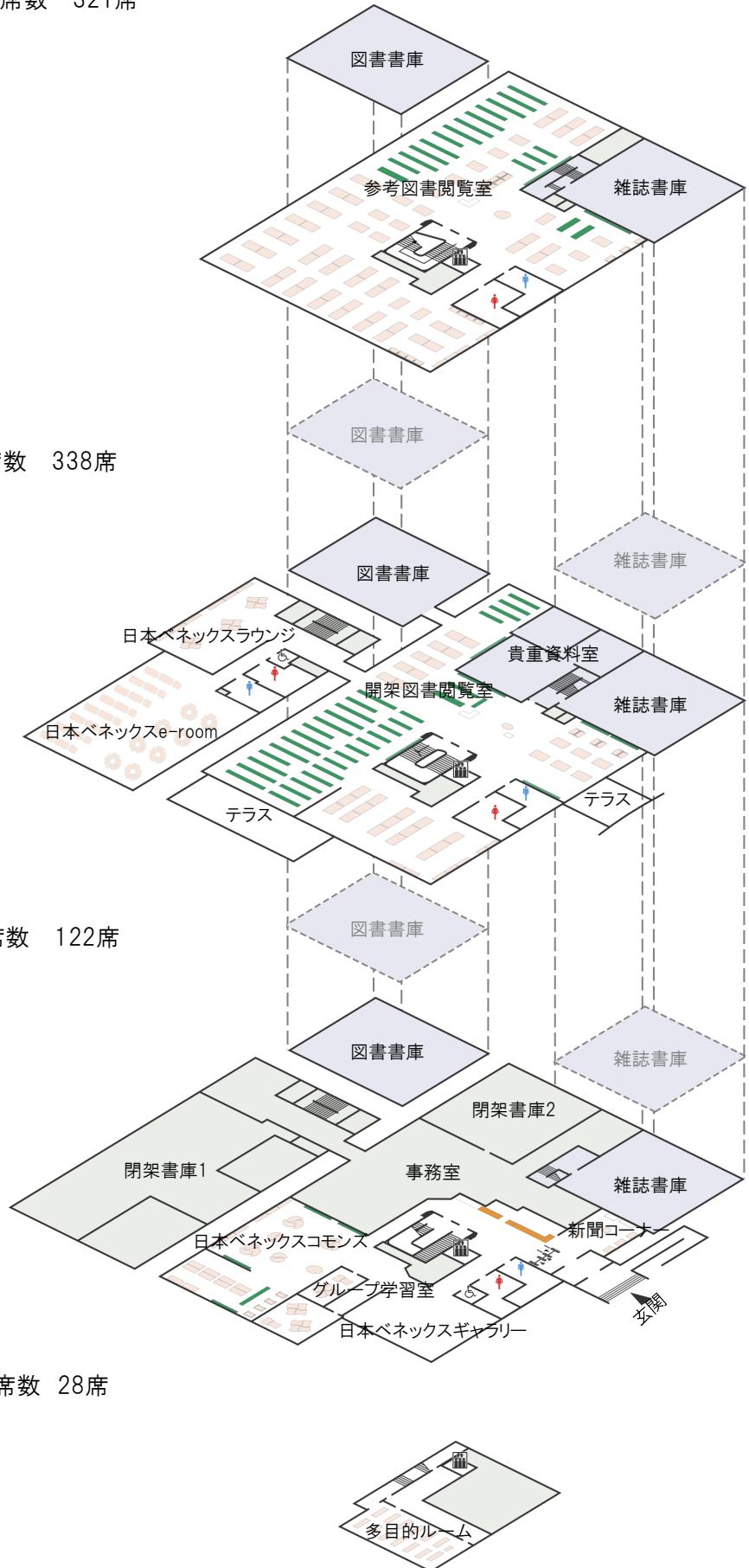
座席数 338席

1F

座席数 122席

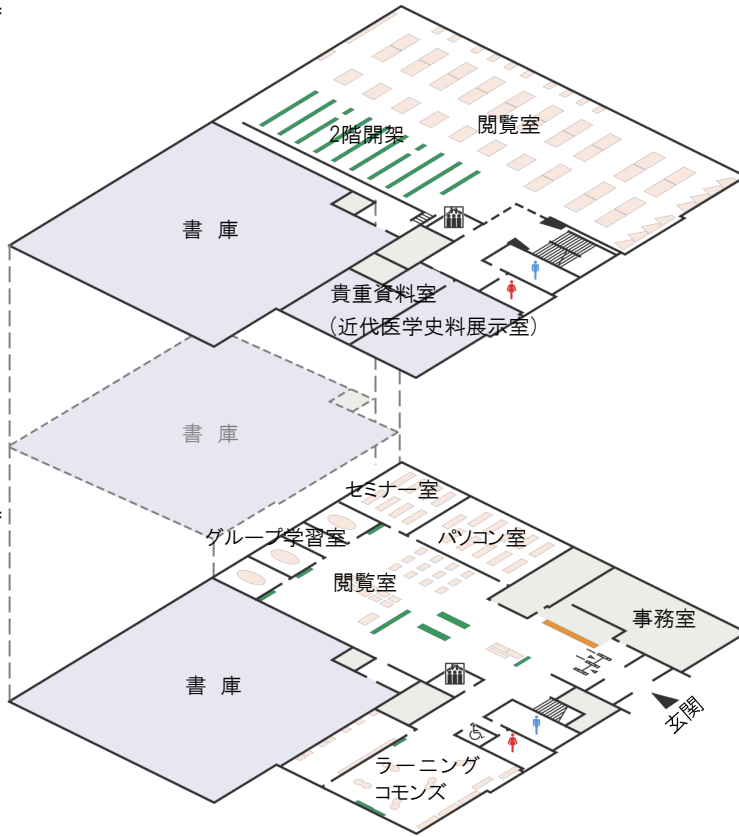
B1F

座席数 28席



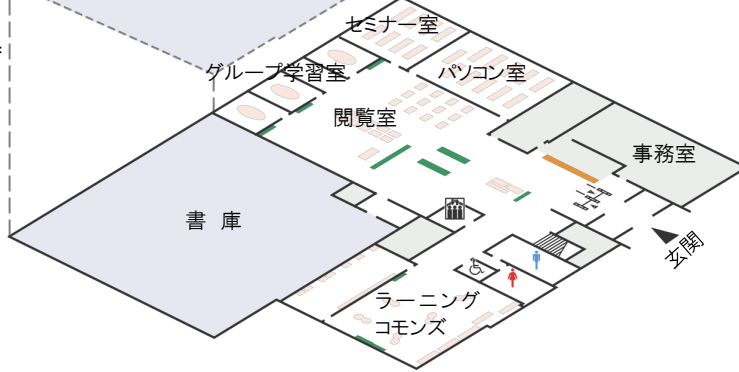
医学分館 総面積 2,696㎡ 総座席数 316席

2F 座席数 174席



2階開架

1F 座席数 142席



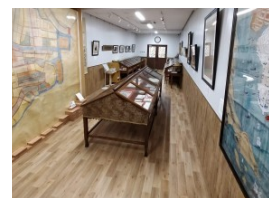
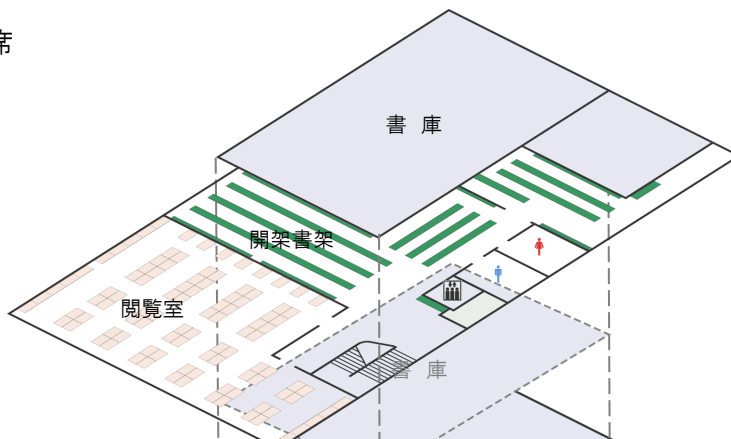
1階ラーニング commons



グループ学習室

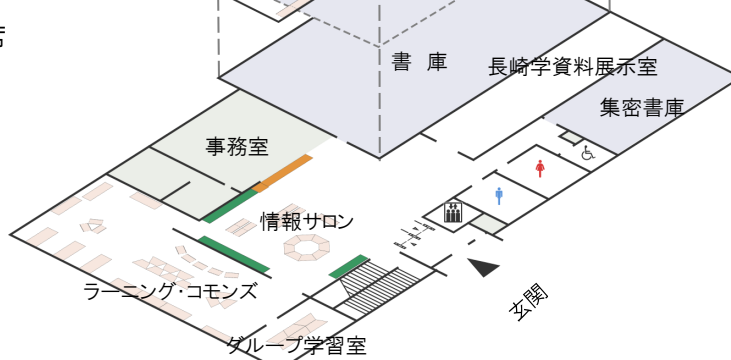
経済学部分館 総面積 1,758㎡ 総座席数 225席

2F 座席数 113席



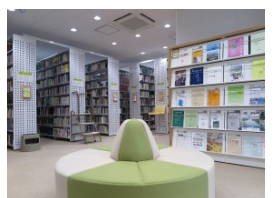
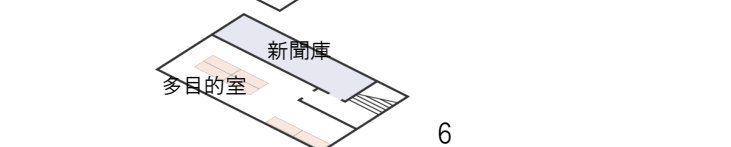
長崎学資料展示室

1F 座席数 94席



情報サロン

B1F 座席数 18席



開架書架

令和6年度 各種統計

蔵書数(令和7年4月1日現在)

館名	図書(冊)			雑誌(種)			電子ブック(種)	電子ジャーナル(種)
	和漢書	洋書	計	和文	欧文	計		
中央図書館	439,276	134,915	574,191	11,627	3,323	14,950		
医学分館	70,322	69,096	139,418	3,723	3,162	6,885		
経済学部分館	197,266	84,167	281,433	4,287	1,244	5,531		
計	706,864	288,178	995,042	18,116	7,326	25,442	23,357	22,631

※雑誌(種)の3館合計は重複数を除いた冊数を計上

受入数

館名	図書(冊)			雑誌(種)		
	購入	寄贈	計	購入	寄贈	計
中央図書館	2,452	1,341	3,793	214	446	660
医学分館	832	137	969	193	157	350
経済学部分館	762	712	1,474	160	288	448
計	4,046	2,190	6,236	542	864	1,406

※雑誌(種)の3館合計は重複数を除いた冊数を計上

利用状況

館名	開館日数	入館者数	貸出冊数	文献複写件数		現物貸借件数		レファレンス件数
				受付	依頼	受付	依頼	
中央図書館	338	263,852 (うち学外: 2,370)	45,551 (うち学外: 1,026)	331	459	279	236	3,478
医学分館	347	80,045 (うち学外: 707)	8,776 (うち学外: 121)	767	1,405	28	16	3,864
経済学部分館	341	46,944 (うち学外: 1,951)	7,004 (うち学外: 184)	89	42	74	65	1,247
計		390,841 (うち学外: 5,028)	61,331 (うち学外: 1,331)	1,187	1,906	381	317	8,589

ガイダンス

館名	初年次セミナー		図書館ガイダンス	
	回数	人数	回数	人数
中央図書館	20	1,059	5	51
医学分館	27	263	8	390
経済学部分館	13	279	13	115
計	60	1,601	26	556

グループ学習室利用状況

館名	回数	人数
中央図書館	2,094	7,088
医学分館	2,609	6,137
経済学部分館	574	1,672
計	5,277	14,897

貴重資料利用許可件数

館名	件数
中央図書館	123
医学分館	10
経済学部分館	14
計	147

電子ジャーナル契約タイトル数 フルテキストダウンロード数

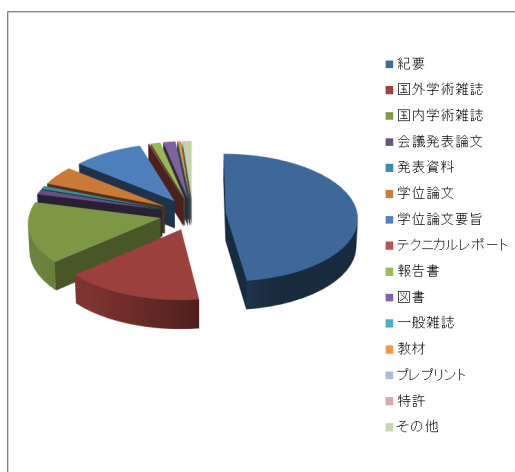
パッケージ名称	タイトル数	フルテキストダウンロード数
Academic OneFile	9,858	1,475
American Chemical Society (ACS)	69	69,318
American Society for Microbiology (ASM)	9	8,461
Annual Reviews	2	1,126
Cell Press	8	10,141
Elsevier Science Direct	2,287	258,920
JSTOR: Arts & Sciences Collection I+II	725	3,283
Medical Online Library	1,543	41,402
Nature Publishing Group	13	38,814
New England Journal of Medicine	1	10,317
Oxford University Press	225	26,296
ProQuest Health and Medical Complete	4,397	3,114
Rockefeller University Press	3	1,286
Science (AAAS)	1	8,203
Springer Link	2,197	107,815
Wiley Online Library	1,326	111,526

データベースアクセス数

データベース名	アクセス数
Cochrane Library	956
eol	46,372
CAS SciFinder	47,321
Japan Knowledge Lib	17,731
Journal & Highly Cited Dat (ESI, JCR)	7,683
Scopus	43,446
Westlaw Japan	1,924
Westlaw Next	1,272
朝日新聞クロスサーチ	17,063
医中誌 Web	44,606
今日の診療 Web	1,251
最新看護索引 Web	165
西日本新聞データベース	1,515
日経テレコン	16,852
ヨミダス	2,529

NAOSITE(長崎大学学術研究成果リポジトリ) コンテンツ内訳 (令和7年4月1日現在)

資料種別	登録数
紀要	14,372
国外学術雑誌	4,704
国内学術雑誌	4,640
会議発表論文	361
発表資料	245
学位論文	1,453
学位論文要旨	2,807
テクニカルレポート	48
報告書	388
図書	492
一般雑誌	13
教材	105
プレプリント	10
特許	1
その他	369
計	30,008



データベース講習会

講習会名	回数	人数
eol 利用講習会	1	5
CAS SciFinder 利用講習会	1	9
JCR・EndNote Basic 利用講習会	1	22
Scopus & Mendeley 利用講習会	2	34
日経テレコンで始める業界・企業研究	1	10

主要コレクション

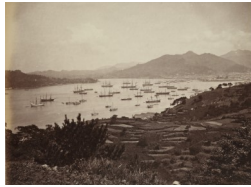
幕末・明治期日本古写真コレクション

中央図書館所蔵

1860～1890年代にかけて上野彦馬やフェリーチェ・ベアト等の写真家により日本各地で撮影された約7,700点のオリジナル写真。平成19年11月にオランダから入手したボードインコレクションは、平成21年7月に「ボードイン収集紙焼付写真」として国の登録有形文化財に登録された。



「長崎駅（現浦上駅）」



「長崎港」



「小島養生所と長崎市街地」



「花魁道中」

日本西部及び南部魚類図譜[グラバー図譜]

明治後期から昭和初期に、幕末の英国商人トーマス・ブレイク・グラバーの次男トーマス・アルバート・グラバー（日本名：倉場富三郎）が、長崎の魚市場に水揚げされた約600種の魚類を、5人の地元画家に肉筆写生させた全32集806図の色彩魚譜。



「アオリイカ」 画家：長谷川雪香



「オニオコゼ」 画家：小田榮星



「キダイ」 画家：萩原魚仙

ドイツ教育史コレクション

1750年から1870年にかけてプロイセン王国(ドイツ)で刊行された教育学関係文献集。第1部：著名な教育思想家の著作及び当時の教育制度に関する文献221点、第2部：当時の教育現場で使用された実務書91点で構成され、初版本を中心に収集。

日蘭文庫

オランダ語で書かれた図書約1,800点を中心に、日本語や英語の日蘭交流関係図書、オランダ商館関係文書(マイクロフィルムも含む)。平成24年、日蘭学会の解散に伴い、同学会所蔵資料を受贈した。

近代医学史関係資料

日本の西洋医学教育の父、ポンベ・ファン・メールデルフォールトが解剖学の講義に用いた「紙製解剖模型(キュンストレーキ)」や、阿蘭陀通詞榎林家の初代である榎林鎮山著「紅夷外科宗伝」、牛痘種痘の父オットー G.J. モーニッケがもたらした日本最古の「聴診器(聴胸器)」、正骨手杖が描かれた掛軸「正骨原」、100冊以上の明治期の手書の講義録など医学史に関係する各種資料。

平成23年には長崎医学校の卒業生佐藤方朔の旧資料577点が子孫より寄贈された(佐藤方朔文庫)。



「聴胸器」



「解体新書」



「紅夷外科宗伝」



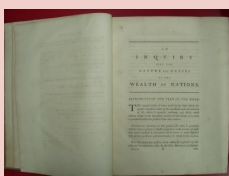
「キュンストレーキ」

医学分館所蔵

武藤文庫

旧制長崎高等商業学校の教授だった武藤長蔵博士が収集・保存していた約1万冊の和洋図書並びに雑誌・小冊子類、及び約200点の各種資料。日蘭・日英貿易、幕末長崎関係史料及び経済学関係の古典など広範囲に及び、希少価値の高い書籍や絵画が含まれる。

経済学部分館所蔵



「国富論(初版)」



「長崎出島之図 川原慶賀画」



「IVOCマーク入染付平皿」

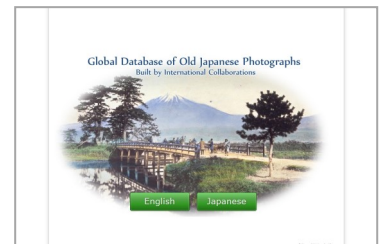


「芥川龍之介・菊池寛が長崎を訪れたときの記念写真」

長崎大学が所蔵する古写真や近代医学史関係資料、武藤文庫資料などをインターネットで公開
<https://www.lb.nagasaki-u.ac.jp/collection/ecolle/>

日本古写真グローバルデータベース（2021年3月公開）

長崎大学の古写真資料に加え、国内外の複数の協力機関の古写真を統合的に検索、検索結果をタイトルや同一原板などで系統立てて表示。



「日本古写真グローバルデータベース」

幕末・明治期日本古写真データベース（1998年6月公開）

「幕末・明治期日本古写真コレクション」から7,000点を超える画像を収録。
2021年3月リニューアル公開。これまで別のデータベースで公開してきた
ボードインコレクション、マンスフェルトアルバム、ポッターアルバムのデータも収録。



「幕末・明治期日本古写真データベース」

幕末・明治期日本古写真超高精細画像データベース（2002年5月公開）

「幕末・明治期日本古写真コレクション」の内、長崎の写真201点、
長崎を除く全国の写真300点を超高精細画像で公開。



「幕末・明治期日本古写真超高精細画像」

ボードイン講義録（2008年10月公開）

長崎大学が所蔵するボードイン関係文献を全文公開。

グラバー図譜データベース（1999年6月公開）

「日本西部及び南部魚類図譜」の806図全てをデータベース化し公開。

武藤文庫（2003年9月公開）

「武藤文庫」の目録および主要資料を電子化し公開。



「近代医学史関係資料」

近代医学史関係資料（2004年10月公開）

医学分館が所蔵する貴重資料を解説とともに紹介。

医学和漢古書目録（2005年11月公開）

医学分館が所蔵する和漢古書目録と、貴重資料の全文画像を公開。

ガラパゴス諸島画像データベース（2007年6月公開）

本学名誉教授伊藤秀三先生が撮影したガラパゴス諸島写真コレクション
約1300枚を公開。

近代黎明期翻訳本全文画像データベース（2008年8月公開）

附属図書館に所蔵する、幕末から明治初期に刊行された和漢翻訳本50点の
全文画像を公開。



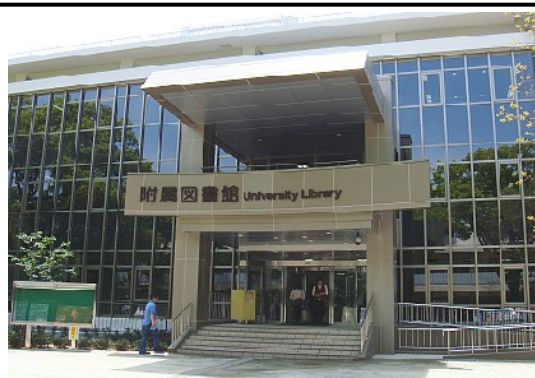
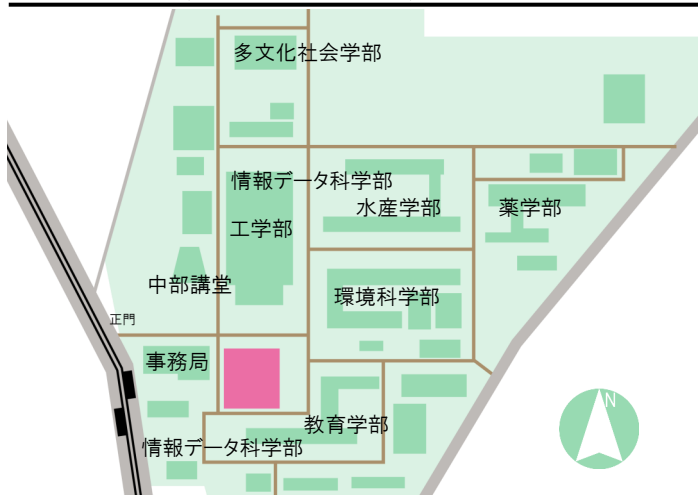
「武藤文庫」

The Nagasaki Shipping List and Advertiser（2012年9月公開）

1861年から長崎の外国人居留地で発行された日本最初の近代的英字新聞の
原紙面（第3号～第28号）を公開。

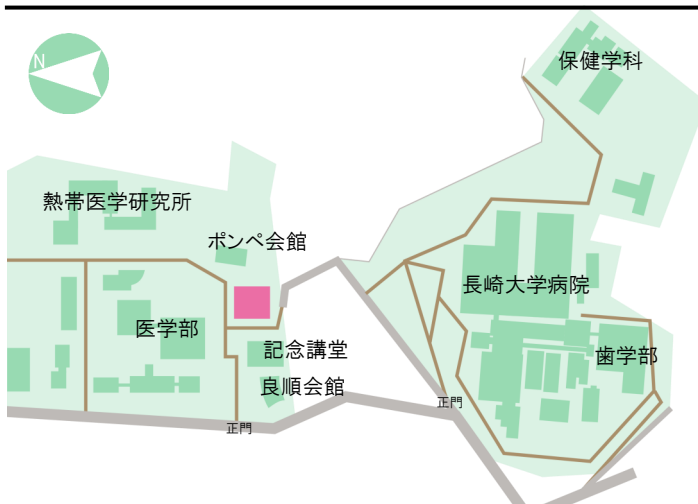
キャンパスマップ

文教地区(中央図書館)



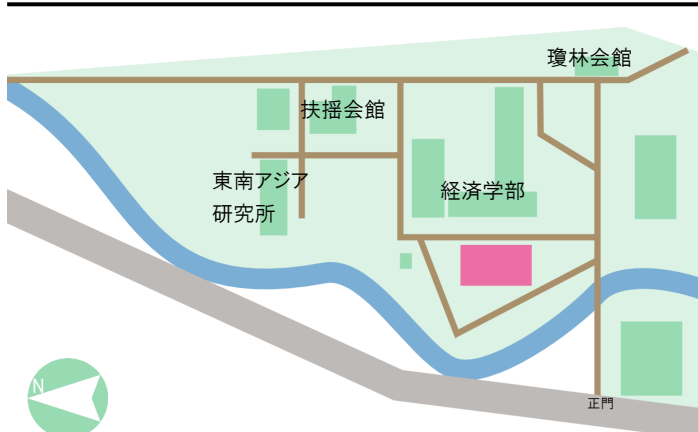
〒852-8521 長崎市文教町1-14
TEL:095-819-2193 FAX:095-819-2196

坂本地区(医学分館)



〒852-8523 長崎市坂本1丁目12-4
TEL:095-819-7014 FAX:095-819-7016

片淵地区(経済学部分館)



〒850-8506 長崎市片淵4丁目2-1
TEL:095-820-6309 FAX:095-820-6313

長崎大学附属図書館概要2025

編集・発行 長崎大学附属図書館
令和 7年 8月 1日発行

ホームページ <https://www.lb.nagasaki-u.ac.jp/>
メールアドレス library@ml.nagasaki-u.ac.jp