

和華蘭（わからん）とは日本・中国（東洋）・オランダ（西洋）がミックスした長崎独特の文化様式を表現する言葉です。



上：ウメ



右：ツクシシャクナゲ

シーボルト『日本植物誌』より（長崎大学附属図書館医学分館所蔵）

### 新入生から研究者まで 図書館利用法の新発見

この号の内容	掲載ページ
学生と教職員が使い易い図書館環境をめざして(館長 岡林隆敏)	2
「長崎大学附属図書館」紹介	3
分館紹介	4
中央図書館⇔分館間図書配送サービスを始めます	5
蔵書検索(OPAC)画面が変わりました！	6
パソコン増設&コイン式プリンター設置のお知らせ	7
ビデオ・DVDなどの視聴覚資料もご利用いただけます	8～9
長崎大学で使えるデータベース案内	10
電子ジャーナルリンク集が新しくなりました！	11
情報スクランブル	12

## 学生と教職員が使い易い図書館環境を目指して — 知的冒険・気持ちの安らぐ図書館空間づくり —

附属図書館長 岡林 隆敏

附属図書館では、図書館の内部環境の見直しを行ってきました。学生懇談会で出された、「少し議論をしながらレポートを書く場所が欲しい」との意見を取り入れ、早速“グループ学習室”をつくりました。図書館の狭い空間をすぐに解消することはできませんが、従来、均一な利用環境であった図書館空間を、利用者が最も快適に使える環境へと、見直しをさらに進めています。

### （１）木立に囲まれた附属図書館の大学における環境

長崎大学はどのキャンパスも狭いのですが、しかしその中で附属図書館は最も良い場所に建てられています。中央図書館、医学分館、経済学部分館がそれぞれ、大学の入り口の近くに位置し、楠の木や桜の木に囲まれた、最も快適な場所にあります。

図書館が少し広くなります。平成18年度中に、中央図書館の教育学部側に増築されることになりました。大学内の利用環境を考え、最適な空間設計をするよう考えています。

### （２）知的冒険をする空間—学生図書の実—

従来、学生図書の多くは部局を通して教員が推薦しておりました。学生図書費が附属図書館管理になったのを契機に、学生の希望図書、教員の推薦図書は直接図書館へ申し込むようになっていきます。利用者の希望図書がなるべく早く手元に届くよう、業務の改善を行っています。図書館にない本は、窓口に要求して下さい。なにより「学生図書」の充実が必要です。

### （３）メディアサロンの拡充—ゆったり雑誌を読むゆとりの空間—

学生懇談会の意見を取り入れて、中央図書館に“メディアサロン”をつくりました。従来の静かな環境で本を読む空間とは別に、話をしながら図書館が利用できる空間です。グループ学習、グループでのレポート作成などに利用できます。また、一角を区切り、軽い雑誌が閲覧できるコーナーにしました。自己啓発、就職関係、



メンタルヘルス、健康な学生生活などに関する雑誌をそろえて、気軽に利用できる場所としたいと考えています。

### （４）ユビキタス図書館環境—いつでも・どこからでも図書館へ—

附属図書館の環境として、今では、“いつでも・どこからでも図書館に入れる”，電子情報環境で快適な空間，“ユビキタス図書館環境”を提供することが必要です。すでに、携帯電話からも使える蔵書検索や貸出情報などの確認画面を提供しています。登録者へのお知らせメールの配信も行なっています。今後は、パソコンや携帯電話から使うことのできる分かり易い図書館利用法や、図書館から発信するeラーニング教材などが求められています。ユビキタス図書館環境の整備は、附属図書館の今年の課題です。

### （５）教職員のためにも必要な快適な図書館環境

日本は高度情報社会になり、学生の学習や教職員の研究・業務も、強いストレスの環境の下にあります。昼休みに思索する場所として、現在抱えている問題、将来の仕事、健康管理、精神衛生など、気軽に本の読める環境が大学の中にあることが必要です。メディアサロンをこれから拡充させ、附属図書館の機能の一つとして、特に職員の皆様にも活用できる快適な環境にしたいと考えています。

## 「長崎大学附属図書館」紹介

### 大学生の高度な学習や教職員の研究のための図書館

大学での学習は、自分で調べ、自分で考え、自分で文章にまとめる、ということが基本です。大変そうですが、そのために大学図書館があります。県立や市立の公共図書館や、高等学校までの学校図書館とは違う種類の資料やサービスを提供しています。

### 大学図書館で持っている資料（分館等を含む）

★資料は中央図書館、二つの分館のほか、部局の図書室や教員の研究室などにもあります。館内に無い資料も、研究等に支障が無い限り利用できます。カウンターでおたずねください。



中央図書館貸出・返却カウンター

### 図書 【約95万冊】 \*製本雑誌を含む

- 各科目のシラバスに掲載されている参考図書をはじめ、授業に関連する分野の本
- 多くの辞書・事典類や各種の統計資料
- 論文の書き方や文章のまとめ方などに関する本
- 長崎県の郷土資料。原爆や平和に関する本
- 長崎大学の先生が書いた本
- 教養を深めるための本
- 留学生のための本
- 資格試験や就職のための本

★図書館に無い本はリクエストして購入してもらうことができます。小説などもOK

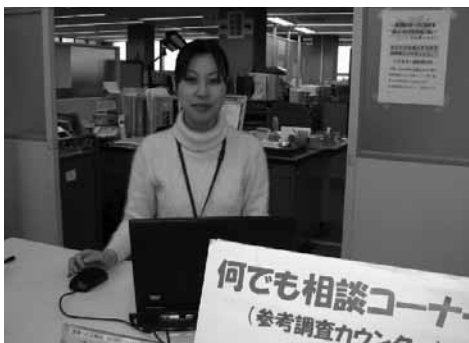
### 雑誌 【約2万4千種類】 \*バックナンバーは書庫にあります。カウンターでお尋ねください

- 学術雑誌…分野別に主に学術論文を集めて掲載した雑誌。学界のトピックスなども載っています。洋書も多い。
- 紀要類…大学や研究所などの機関別に、所属する研究者の論文を集めて掲載した雑誌
- 一般雑誌、軽雑誌（タウン誌、文芸誌、旅行雑誌など）

### 電子的資料・視聴覚資料 \*8～11ページに詳しく紹介しています

- オンラインデータベース…文献情報データベース、新聞記事情報データベース、百科事典データベース、種々の学術情報データベースなど。膨大な情報を効率よく検索できます。
- 電子ジャーナル…インターネット上で読むことができる雑誌。最新情報が掲載された外国の雑誌も発売日に読むことができます。
- DVD, CD-ROM, ビデオ等…映像で学習できるDVDソフト、事典や統計資料のCD-ROM, 映画やテレビシリーズのビデオ・DVDなど。

### 大学図書館が提供するサービス



中央図書館参考調査カウンター

- 相互利用サービス (ILL) …長崎大学に無い資料を、他大学の図書館から借りたり、コピーを取り寄せたりできます。(実費負担)
- ガイダンス…図書館の使い方や電子ジャーナル・データベースなどの使い方について説明します。
- レファレンス (参考調査) …本や雑誌が見つからない、調べ方がわからない、データベースがうまく使えないなど、なんでも質問してください。

**困ったときにはまずカウンターにご相談ください。**

## 分館紹介

利用者証（学生は学生証）は3館共通です。  
所属学部にかかわらず、貸出を含む利用ができます

### 医学分館（坂本キャンパス）

医学分館は医学・歯学およびその関連分野の学習，教育，そして研究のための図書館です。

1階閲覧室には主に雑誌が並んでいます。発行年1年以内の新着雑誌は閲覧室中央の新着雑誌架に，それ以前のバックナンバーは書庫等に置いてあります。雑誌は貸出を行っていませんので，館内でご利用ください。

2階閲覧室には，医学関係の専門書を中心に主題別に分類された図書が並んでいます。卒業生から寄贈されたグビロが丘文庫には先輩方からのおすすめの本が揃っています。

書庫	EV	閲覧室
書庫3層 古い図書・1959年 以前の洋雑誌	2	閲覧室2階 図書・参考図書・ グビロが丘文庫
書庫2層 和雑誌 バックナンバー	M2	
書庫1層 洋雑誌 バックナンバー	1	閲覧室1階 新着雑誌(1年分)・ (主に熱帯医学関係)

館内資料配置図



医学分館カウンター

また，2階閲覧室にはグループ学習室があります。グループで学習したい場合には，カウンターでお申し込み頂ければ，1グループ2時間までご利用になれます(延長も可)。その他，パソコンは22台設置しており，USBデバイスもご利用になれます。わからないことがありましたら，カウンターにお気軽にお尋ねください。また医学分館HPには各種情報を載せていますので，是非ご覧ください。

<http://www.lb.nagasaki-u.ac.jp/ml/index-j.html>

### 経済学部分館（片淵キャンパス）

経済学部分館は，主に経済学部の学生・教職員の学習・教育・研究のための図書館です。経済学をはじめとして，各種の統計や法学関係など，社会科学系の資料を多く所蔵しています。

1階の開架図書閲覧室には，事典・辞書・年鑑などの参考図書と，利用頻度の高い一般図書があります。事典・辞書・図書については分類（請求記号）順に，年鑑・統計は書名のアルファベット順に配架してあります。学生向けの雑誌もこちらにあります。その他，1階には，郷土関係資料，経済学部教員著書などを別に配置しています。研究用雑誌は集密書架に配架していますので，ご利用の際はカウンターで申し込みをしてください。

2階には軽読書コーナーや公開貴重資料展示室があります。当館の貴重資料「武藤文庫」には，経済学部の前身である長崎高等商業学校の教授であった故武藤長蔵博士が集められた，経済学関係の古典や対外交渉史関係の資料，地元長崎関係の資料が多数収蔵されています。展示室は一般公開しておりますので，ぜひ見学にお越しください。

図書館Webページの「経済学部分館リンク集」には，経済・統計関連および法律関連のデータベースのサイトなどへのリンクがあります。こちらでもご利用ください



経済学部分館カウンター

経済学部分館ホームページ  
経済学部分館リンク集

<http://www.lb.nagasaki-u.ac.jp/el/index-j.html>  
<http://www.lb.nagasaki-u.ac.jp/el/linkj.html>

お待たせしました

# 中央図書館 ↔ 分館間 図書配送サービスを始めます

ご要望が非常に多かった，中央図書館と分館の間の本の配送サービスを始めます。

中央図書館



医学分館



経済学部分館

このサービスでは・・・

学内の他の図書館の本を，取り寄せて借りることができます。

学内の他の図書館で借りた本を，どこの館でも返すことができます。

貸出冊数は，各館の本をそれぞれ5冊まで借りられます。

たとえば中央図書館で，医学分館や経済学部分館の本をそれぞれ5冊ずつ取り寄せ，最高で15冊まで借りることができます。

返却は，お近くの図書館にお願いします。借りた図書館まで返しに行かなくてもOK！

※ ご連絡後，1週間以内に取りにお越しくください。

1週間たっても連絡がない場合は，もとの図書館に戻します。

**どうぞご利用ください！！**

# 蔵書検索 (OPAC) 画面が変わりました!

簡易検索と詳細検索があります。

ご自分の借りた図書について確認できます! (詳細は下)

図書・雑誌や所蔵館 (キャンパス) を指定して検索できます。

検索結果を、タイトルや出版年の順に並べて表示できます。

検索結果の1画面表示件数や、最大検索件数を設定できます。

新しいOPACでは、検索のキーワードの入れ方によって、検索結果が変わります。

**例：障害者教育についての図書を探したい。**

- タイトル・ワード欄に「障害者教育」と入力 2件
- 「障害者教育\*」 (\* : アスタリスク。全角でも半角でもOK) 12件
- 「\*障害者教育\*」 (前後を\*アスタリスクで囲む) 15件
- 「障害\_教育」 (スペース (空白) を挟んで掛け合わせる) 67件
- 「障害\*\_教育\*」 (キーワードを分けて\*をつけ、掛け合わせ) 349件

おまけ：件名欄に「障害者教育」と入力 200件以上ヒット。検索件数を1000件にすると、542件ヒット

- ポイント**
- ・キーワードには「\*」 (アスタリスク) をつけましょう
  - ・検索キーワードは短い単語にして、スペース (空白) を挟んで組み合わせましょう

検索結果をさらに絞り込むこともできます。

使い方ガイドンスを行いますので、参考調査カウンターまでお尋ねください。

## 借りた図書の情報や、貸出停止期限を確認できるようになりました!

OPAC左メニューの「ログイン」から、自分の借りた図書の情報などを見ることができます。

ログインするためのカード番号とパスワードは、

**カード番号**：学生証または図書館

利用者証のバーコードの下の数字

**パスワード**：初期パスワードは、

カード番号と同じ。 ※ OPAC

画面左にある登録情報変更から、

パスワードを変更してください。



両端のAを除いた数字がカード番号です

ここをクリックすると、貸出情報などが確認できます。

返却予定日が過ぎて延滞になっている場合、注意がでます

借りている図書名が表示されます。延滞本は赤く表示されます。

図書の返却予定日が表示されます。

## パソコンを増設しました!

情報メディア基盤センターのシステム更新に伴い、

### パソコン設置台数が増えました!

中央図書館2階：30台→40台

中央図書館3階：22台→30台

医学分館：8台→22台

経済学部分館：6台→10台



### USBが使えるようになりました!

※ センター設置パソコンの利用には、ID/パスワードが必要です。センターにて交付を受けてください（4月中旬以降）。ID/パスワードなしに利用できる端末は、カウンターにておたずねください。

## コイン式プリンターを設置しました!



- 自分で紙を用意する必要がありません。
- 印刷代がかかります。  
（白黒・・・1枚10円 カラー・・・1枚50円）
- USBメモリあるいは、FD（フロッピーディスク）が必要です。  
（用意されていない方は、カウンターでFD及びFDドライブ(中央図書館)またはUSBメモリ(医学分館)をお貸しします。）

図書館内のパソコンからの印刷は、コイン式プリンター(コピー機兼用)をご利用ください。

＜設置場所＞	中央図書館	2階	カウンター右奥（3台あるコピー機のうち、中央の1台）
		3階	情報コンセントルーム入り口
	医学分館	1階	カウンター前
	経済学部分館	1階	階段下

### ＜印刷方法＞

1. USBメモリまたはFDに印刷したいデータを記録します。
2. データを記録したUSBメモリやFDを、コイン式プリンター横のパソコンに持っていき、データを開きます。  
※ FDを使用する為には、コイン式プリンター横のパソコンに接続するFDドライブが必要です。  
中央図書館カウンターにて貸出いたします。
3. 複合コピー機にお金を入れて、通常のコピー機で行ってください。  
※ 印刷サイズ、カラーなどはプロパティで指定してください。

# ビデオ・DVDなどの視聴覚

図書館で利用できる資料は、本や雑誌だけではありません。ビデオ・DVDなどの視聴覚資料を館内でご覧いただけます。



ビデオ・DVDは、映像によって視覚的に理解を促し、図書での学習を補うことができます。今後は娯楽作品の収集もしていく予定です。

**ビデオ・DVDの購入リクエストも随時受け付けています。**

## <利用方法>

- ビデオ・DVDのパッケージを視聴覚コーナーに展示しています。
- ご覧になりたい資料のパッケージを持って、カウンターまでお申し込みください。本体（及びヘッドホン）をお渡しします。
- 利用が終わったら、本体（及びヘッドホン）をカウンターにお返しください。

## ※ 館内利用について

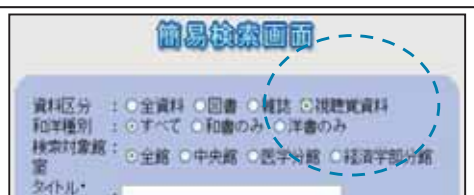
映像資料は、著作権上の問題のため、館内でご利用ください。

ただし、授業やゼミでの利用など教育目的の場合は、この限りではありません。

授業でご利用の際は、カウンターまでお申し付けください。

### 視聴覚資料だけを検索できるようになりました

蔵書検索（OPAC）画面の「資料区分」項目の、「視聴覚資料」のラジオボタンにチェックを入れてください。





# 資料もご利用いただけます

〈各館の視聴覚資料および視聴覚コーナー〉

## 中央図書館

2階メディアサロン内に資料のパッケージと視聴ブース(2台)があります。お二人でご覧いただくこともできます。

- ★ 水産・生命科学・語学・図書館関係などの映像資料
  - ★ 各種ドキュメンタリー資料 (NHKスペシャル, 世界遺産など)
  - ★ ER, おしん, 大草原の小さな家などのドラマ
  - ★ もののけ姫, 世界名作シネマ全集などの映画
- ご利用をお待ちしております。



## 医学分館

医学分館では医学関係の視聴覚資料をたくさん揃えています。



これらの資料は2階閲覧室内の視聴覚資料コーナーに展示しており、全て館内の視聴覚コーナー(各階1台ずつ)で視聴できます。

### ★2005年度 利用回数ベスト5★

1. 目で見える病気 (基礎医学シリーズ / DVD)
2. 基本的身体診察法 (ビデオ)
3. 目でみる身体のしくみ (基礎医学ビデオシリーズ / ビデオ)
4. 驚異の小宇宙・人体3 (NHKスペシャル / ビデオ)
5. 生命の科学 (健康・保健シリーズ / DVD)

この他に医学系のドキュメンタリー映像資料なども揃っています。

その他の所蔵状況については医学分館HPにリストを載せていますので、ご確認ください。

## 経済学部分館

経済学部分館の視聴覚コーナーは、1階カウンターに向かって左奥にあります。

〈DVD・VHS〉

- ・ プロジェクトX 挑戦者たち
- ・ 映像の世紀
- ・ 電子立国日本の自叙伝
- ・ 日本の企業家群像

〈経済関係情報検索のCD-ROM等〉

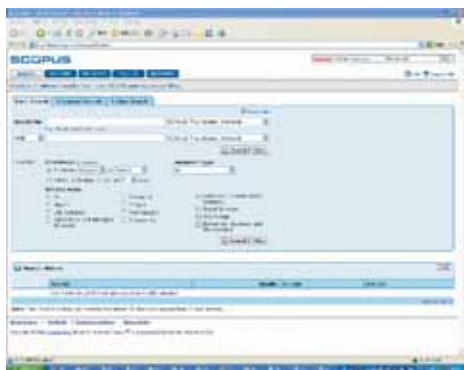
- ・ 法律判例文献情報
- ・ 日本経済新聞 全文記事
- ・ ジュリストDVD
- ・ 会社四季報
- ・ 判例体系

映像資料のほかに、経済関係の記事・判例などが検索できるCD-ROMなどを所蔵しています。

ご利用を希望される方はカウンターまでお申し出ください



## 長崎大学で使える データベース案内



① SCOPUS (スコーパス)

### ① SCOPUS (スコーパス)

主に英文の科学論文（自然科学，科学技術，生命科学のほか，経済学，心理学を含みます）を検索できます。

- 先行論文の調査
- 注目論文や自著論文の被引用状況のチェックなどに威力を発揮します。
- 特許情報やWEB上の情報も一括検索します。

2006年 New!

### ② JapanKnowledge (ジャパナレッジ)

百科事典，辞書，人名事典など，さまざまな情報が調べられます。読んで楽しい記事や触って楽しいソフトもたくさん入った日本語のデータベース。ぜひ一度のぞいてみてください。



② JapanKnowledge

### ③ GeNii 学術コンテンツポータル (ジーニイ)

日本語の文献さがしにはGeNiiがおすすめです。論文検索 CiNii(サイニイ)，図書検索WebcatPlus (ウェブキャットプラス)，科研情報などが一括で検索できます。

### ④ 聞蔵 Digital News Archives for Library (きくぞう)

朝日新聞とAERAの全文記事検索データベース。2006年4月からは，戦後の記事がすべて閲覧できる聞蔵Ⅱになります。

### ⑤ ネットで百科 for Library (ネットでひやか)

世界大百科事典，マイペディア，世界地図帳が検索できます。デジタル月刊百科も掲載。



③ GeNii



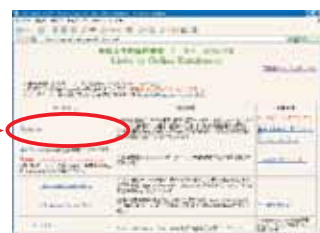
④ 聞蔵



⑤ ネットで百科

長崎大学内のインターネットに接続したパソコンからご覧いただけます。

ご利用は附属図書館ホームページのデータベースリンク集からどうぞ。タイトルをクリックするとログインできます。(パスワードなどは不要です)  
<http://www.lb.nagasaki-u.ac.jp>  
詳しくはカウンターまで



# 電子ジャーナルリンク集が新しくなりました！

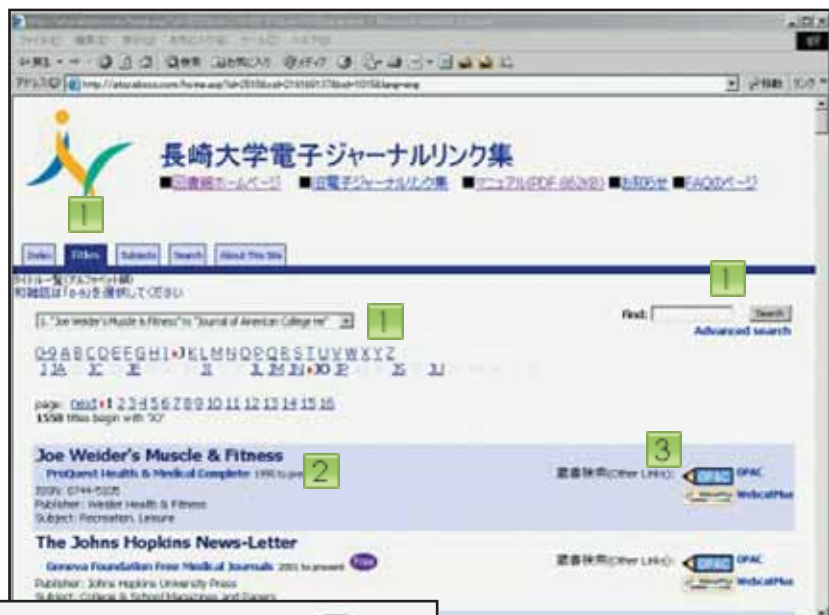
## 電子ジャーナルリンク集(A-to-Z)とは・・・

長崎大学が契約している雑誌を電子ジャーナルで見られます。  
3キャンパス内からの利用が可能です。

### 【A-to-Zの特徴】

よりわかりやすく、  
使いやすくなりました！

- 1 欲しい雑誌を簡単に  
検索できます
- 2 全文までのリンクがあります
- 3 図書館の所蔵状況を  
ワンクリックで確認できます



画面例『Acta medica Nagasakiensia』長崎大学医学部発行



雑誌のタイトル下にある  
サービスサイト名をクリックすると、  
本文まで見ることができます。

### 電子ジャーナルリンク集への道筋

- 「図書館HP」  
(<http://www.lb.nagasaki-u.ac.jp/>)
- ↓
- 「サービス案内」
- ↓
- 「電子ジャーナルリンク集」

ぜひ一度、お試しください！

## ● 情報スクランブル ●

### 中央図書館からのお知らせ

### 朝 8 時 40 分から開館

中央図書館は平成18年4月から、平日の開館時間を現在の9時から**朝 8 時 40 分**に変更します。どうぞご利用ください。

なお、職員は清掃等の開館準備作業を行っている場合がありますがご了承ください。



### 医学分館からのお知らせ

医学分館2階閲覧机が新しくなりました。

居心地のよい図書館を目指して、図書館の整備によりいっそう力を入れて取り組んでいきます。

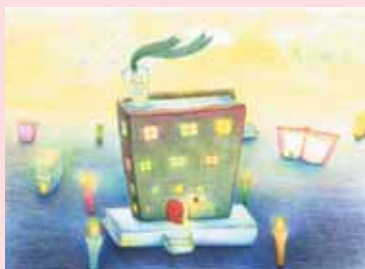
また2階情報コンセントコーナーにパソコンを4台新設しました。

どうぞご利用ください。



### 経済学部分館からのお知らせ

### 夜 10 時 15 分まで開館



経済学部分館では、昨年開催いたしました学生懇談会での利用者の方々からのご要望を受け4月より平日の開館時間を30分延長し、**22時15分**まで開館いたします。

これまで以上のご利用をお待ちしております。

和華蘭の窓 長崎大学附属図書館報 No.97 2006年(平成18年)3月31日発行

編集責任者 長崎大学附属図書館広報WG総合責任者 図書館部情報サービス課長 能村浩次  
館報編集担当 志波原智美・辻村恵二・山下昭光・森石みどり・松田綾・永田貴子  
発行 長崎大学附属図書館 〒852-8521 長崎市文教町 1-14 (095)819-2193(総務担当)  
附属図書館ホームページアドレス <http://www.lb.nagasaki-u.ac.jp/>  
図書館報アドレス <http://www.lb.nagasaki-u.ac.jp/kanpo/>