

和華蘭の窓

長崎大学附属図書館報

THE BULLETIN OF THE NAGASAKI UNIVERSITY LIBRARY

2007年(平成19年)3月31日 第101号

和華蘭(わからん)とは日本・中国(東洋)・オランダ(西洋)がミックスした長崎独特の文化様式を表現する言葉です。

知ってますか？ 大学図書館の得する最新情報



この号の内容

『長崎大学附属図書館』のご紹介
中央図書館…………… P.2



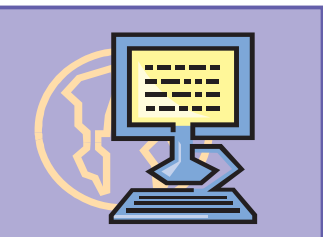
『長崎大学附属図書館』のご紹介
医学分館・経済学部分館…………… P.3

図書館ガイダンス随時開催中
…………… P.4



長崎大学学術研究成果リポジトリを
正式公開しました…………… P.5

長崎大学で使えるデータベース案内
…………… P.6



電子ジャーナル・電子ブックを
ご活用ください…………… P.7

論文作成に役立つデータベースのご紹介③
JapanKnowledge(ジャパンナレッジ) …… P.8



新装・中央図書館AVコーナー
…………… P.9

中央図書館増築工事完成間近
…………… P.10



長崎大学の先生方が書かれた本を
いただきました…………… P.11

中央図書館新着DVDのご紹介
…………… P.11



○情報スクランブル○
図書館でパソコンを利用しよう… P.12

『長崎大学附属図書館』のご紹介

長崎大学附属図書館ホームページ <http://www.lb.nagasaki-u.ac.jp/>

大学での高度な学習や教職員の研究を支える図書館

長崎大学には、皆さんが学び、研究し、レポートや論文を作成するためのサポート機関として、3つの図書館があります。館内の様々な資料の提供を始めとして、各種サービスを提供しています。

附属図書館の資料

中央図書館と2つの分館では、様々な資料を所蔵しております。

また、各学部の研究室等にも多くの研究用資料があります。

※研究室の資料も利用できます。カウンターにお申し込み下さい。

○図書

辞書・辞典類／本学関係／郷土資料／専門書／小説など

○雑誌・新聞

学術雑誌／紀要類（大学・研究所等）／文芸誌・週刊誌など

国内主要新聞／英字新聞／海外新聞／各種専門新聞など

○電子資料・視聴覚資料

オンラインデータベース／電子ジャーナル

DVD・ビデオ(教材・映画etc.)／CD-ROM(事典・統計)など

○貴重資料コレクション

古写真コレクション、グラバー図譜(中央図書館)／近代医学史料(医学分館)／武藤文庫(経済学分館)など



〔館内風景(中央図書館)〕

各種サービス

○予約サービス…貸出中の資料を予約することができます。パソコンや携帯電話でも予約可能です。

○配送サービス…他キャンパスの図書館・研究室にある資料を最寄りの図書館にお取り寄せします。

○レファレンス(参考調査)…探している資料が見つからない、探し方がわからないなど、図書館に関する様々な質問を受付けます。

○ガイダンス…図書館利用法やデータベース・電子ジャーナルなどの使い方をご説明します。

○相互利用(ILL)サービス…長崎大学にない資料を、他の図書館から取り寄せます。(実費負担)

中央図書館(文教キャンパス)



工学部・教育学部・水産学部・環境科学部・薬学部を抱える文教キャンパスにあるのが中央図書館です。各分野の専門書だけではなく、教養を深めるための本や、レポートや論文の作成、就職活動などに役立つ資料もあります。

開館時間	月～金曜日	8:40～21:45
	土曜日, 日曜日, 祝日	10:00～17:00
	(休業期間の月～金曜日)	8:40～17:00
休館日	開学記念日(5/31), 年末年始(12/28～1/4)	

【交通アクセス】

長崎バス:1番系統「溝川」「上床」「上横尾」行きに乗車,「長崎大学前」で下車

路面電車:「赤迫」行き長崎大学前停留所すぐ(大学正門から右側3番目の建物)

<お問い合わせ>

〒852-8521 長崎市文教町1-14

電話:095-819-2198

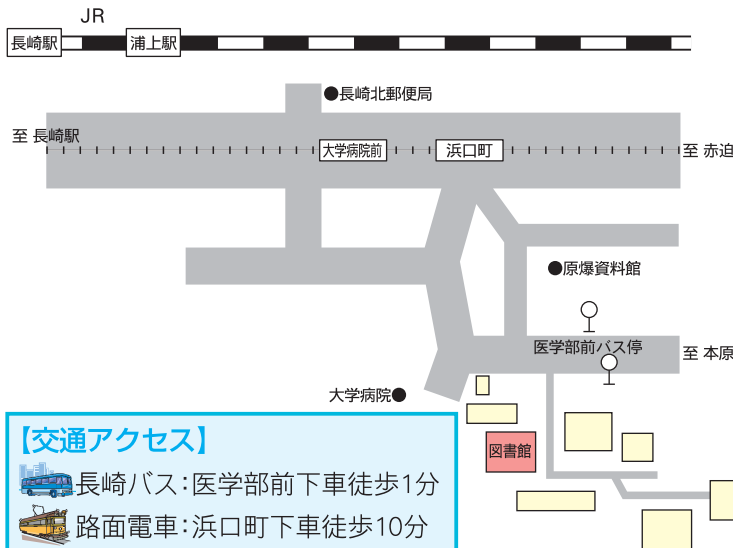
E-Mail:ssabisu@lb.nagasaki-u.ac.jp (利用者サービス)

医学分館 (坂本キャンパス)

医学分館ホームページ <http://www.lb.nagasaki-u.ac.jp/ml/index-j.html>

医学分館は医学・歯学系の図書館です。医学部正門に入って正面の赤いレンガの建物です。医学関係の専門書・専門誌を中心に、視聴覚資料なども多数取り揃えています。また、医学部創設150年の歴史を感じさせる貴重資料展示室もあります。

坂本キャンパスには医学分館の他に、病院内共同図書室と保健学科図書室もあります。



<お問い合わせ>

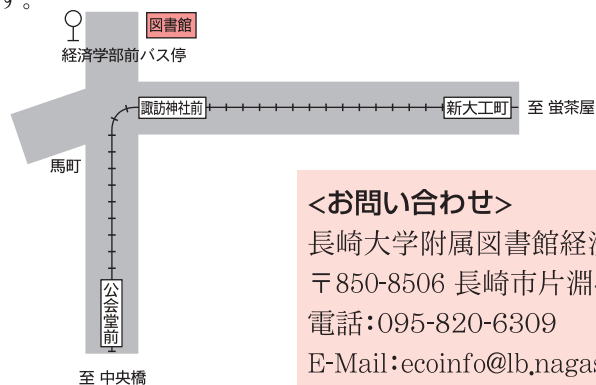
長崎大学附属図書館医学分館
 〒852-8523 長崎市坂本1-12-4
 電話: 095-849-7014
 E-Mail: medinfo@lb.nagasaki-u.ac.jp

経済学部分館 (片淵キャンパス)

経済学部分館ホームページ <http://www.lb.nagasaki-u.ac.jp/el/index-j.html>

経済学部分館は、四季折々に咲き誇る草木に彩られた片淵キャンパスの中にあります。経済学部の前身である長崎高等商業学校時代から続く100年の歴史があり、主に経済学部の学生、教職員の学習・教育・研究のために、社会科学系の資料を多く所蔵しています。

各種データベース、DVDなども豊富に取り揃えており、貴重資料展示室（武藤文庫）の見学もできます。皆さまのご来館をお待ちしています。



<お問い合わせ>

長崎大学附属図書館経済学部分館
 〒850-8506 長崎市片淵4-2-1
 電話: 095-820-6309
 E-Mail: ecoinfo@lb.nagasaki-u.ac.jp

【交通アクセス】

長崎バス: 「長崎駅前東口」から「循環」「立山」「浜平」「西山木場」行きに乗車、「経済学部前」で下車
 路面電車: 「長崎駅前」から「蛸茶屋」行きに乗車、「諏訪神社前」又は「新大工町」で下車、徒歩10分

図書館ガイダンス随時開催中!

「図書館で本を借りてみたいけれど、どうやって探すのかわからない」「レポートを書くために、必要な資料を集めたい」「卒業論文作成に向けて、データベースを使えるようになりたい」そんな方々の為に、図書館では各種ガイダンスをご用意しています。

オーダーメイド式のガイダンスですので、内容や開催日は皆様のご希望にお応えします。お1人での参加も大歓迎です。授業やグループ学習での資料作成などにもご活用ください!



実施ガイダンス例

- ・ **図書館ツアー** (新入生・編入生対象 開催時間: 30分程度)
- ・ **教養セミナー** 「資料収集ガイダンス」 (中央館・経済学部分館) (学部1年生対象 開催時間: 1時間半)
- ・ **卒業論文作成のための情報検索ガイダンス** (学部3・4年生対象 開催時間: 1時間半)
- ・ **文献情報検索入門コース** (学部1～3年生対象 開催時間: 1時間半)
 - …長崎大学蔵書検索 (OPAC) 説明及び検索実習・学外図書館の蔵書検索・論文および雑誌記事の探し方について
- ・ **文献情報検索応用コース** (学部2～4年生・院生対象 開催時間: 1時間半)
 - …各種データベースの検索・電子ジャーナルに関する説明および検索実習・文献の入手方法・論文作成上の注意事項



ガイダンスで使用したテキストは、下記の図書館HPからダウンロードできます。

「**図書館HP** (<http://www.lb.nagasaki-u.ac.jp/>)」→「**サービス案内**」→「**図書館ガイダンス案内**」
どうぞご利用下さい。

お申し込み方法

図書館カウンターで直接お申しいただくか、またはメールにて、下記事項を添えてお申し込みください。

申込者氏名／希望日時／学部学年／参加人数／電話番号／
メールアドレス (緊急連絡用)／受講希望内容



メールアドレス

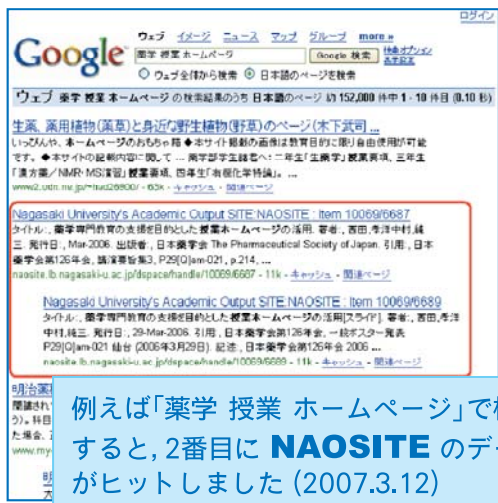
中央図書館 sanko@lb.nagasaki-u.ac.jp
医学分館 medinfo@lb.nagasaki-u.ac.jp
経済学部分館 ecoinfo@lb.nagasaki-u.ac.jp

長崎大学 学術研究成果リポジトリを 正式公開しました

附属図書館では、長崎大学 学術研究成果リポジトリ：
Nagasaki University's Academic Output SITE : **NAOSITE** を正式公開しました。
「なおさいと」と読んでください。長崎大学の学術研究成果を保存・公開するデータベースです。



長崎大学の先生方が書かれた論文や学会発表などの全文が登録されています。これによって長崎大学では、どのような研究が行われるかを知ることができます。また学位論文も、抄録だけでなく全文を読むことができます。



NAOSITEを直接閲覧するほかにも、Webの検索によって**NAOSITE**にたどりつき、利用していただくこともできます。
論文などを登録する際には、国際標準に従ってタイトル・著者などの情報などを登録しています。このため、Googleなどの検索エンジンで見つかりやすくなります。

今後も登録コンテンツを増やしていきます。
図書館ホームページからご利用ください。
(学術コンテンツ担当)

教員のみなさまへ

NAOSITEに登録する学術研究成果を集めています。
メールにてご提供ください。

メール送付先 : dspac@lb.nagasaki-u.ac.jp

長崎大学で使える データベース案内

データベースリンク集

Links to Online Databases (<http://www.lb.nagasaki-u.ac.jp/nagasaki-u/index.html>)

※同時アクセス数に制限のあるものは、利用後に必ず**ログアウト**をしてください。

① 「あの記事が読みたい！」 新聞記事を探すには・・・

New!!



● 読売新聞記事データベース

「ヨミダス文書館」

(同時アクセス数1)

1986年9月からの読売新聞と1989年9月からのTHE DAILY YOMIURI(英字新聞)とが収録された新聞記事データベースと、随時更新される「よみうり人物データベース」が利用できます。

● 朝日新聞記事データベース

「聞蔵IIビジュアル for Library」(同時アクセス数2)

検索した記事を新聞紙面そのままにイメージ表示できます。また、「週刊朝日」「AERA」「朝日現代用語・知恵蔵」最新版も、収録されています。

② 論文はどうやって探すの？

● CiNii(サイニー)

日本語

日本の学術論文を中心とした論文情報を検索することができます。収録データベースにはNDL雑誌記事索引を含んでいます。長崎大学OPACへのリンクボタンもついて、さらに使いやすくなりました。

● SCOPUS(スコーパス)

英語

世界4,000以上の出版社の15,000誌以上のジャーナルを収録しています。長崎大学OPACへのリンクもあります。



③ オンラインで検索できる事典・辞書あります！

● ネットで百科 for Library

(同時アクセス数1)

平凡社「世界大百科事典」のオンライン検索サービスです。

● JapanKnowledge(ジャパナレッジ)

(同時アクセス数4)

「日本大百科全書(ニッポニカ)」「日本人名大辞典」英和・和英辞典を含む各種辞書をワンクリックで検索することができるデータベースです。[8ページで詳しく紹介しています]




お知らせ:「NICHIGAI/WEB」は、平成18年度をもちまして契約を終了いたしました。ご了承ください。

電子ジャーナル・電子ブック をご利用ください!

電子ジャーナルリンク集

長崎大学では約14,000
タイトルの学術雑誌が
WEB上で閲覧できます。

雑誌のタイトルやISSN
から入手したいジャーナル
を検索してみましょう。
ヒットするとフルテキスト
へのリンクがあります。

 鉛筆アイコンを
クリックすると雑誌の所
蔵状況も確認できます。



電子ブック

図書についても雑誌と
同様にWEB上で閲覧
できるものがあります。

現在の契約タイトルは
まだ15タイトルですが、
ぜひ、ご利用ください。



電子ジャーナルと電子ブ
ック、ともに学内の3キ
ャンパスどこからでも利
用可能 です。詳しい利用
方法については図書館HP
又は館内配布資料をご覧
下さい。

ご利用は図書館HP→サービス案内の電子ジャーナル又は電子ブックからどうぞ!

使ってみよう

データベースのご紹介③

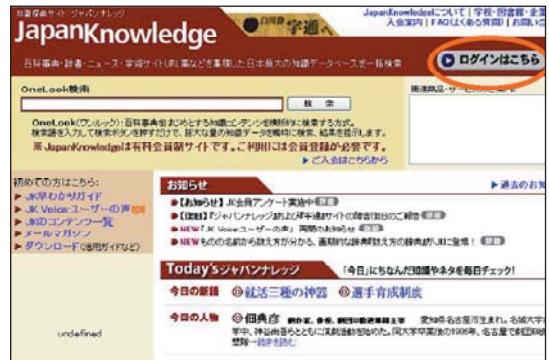
論文作成に役立つ

〈その4〉

JapanKnowledge (ジャパンナレッジ)

※学内限定 (同時アクセス数 4台)

- 「日本大百科全書 (ニッポニカ)」他各種辞書の横断検索ができるデータベースです。
- 「東洋文庫」や「映像記録」など、さまざまなコンテンツもご利用いただけます。



検索すると、説明文に加えて関連サイトなどの各種情報も確認できます！

収録コンテンツのご紹介

※収録コンテンツの一例です



辞書検索
各種辞書の横断検索や・辞書ごとの細かい検索が可能。



学位・博士論文検索
6つの大学・大学院および出版会の学位・博士論文を検索可能。



東洋文庫
平凡社の『東洋文庫』をPDF形式で閲覧できます。全文検索も可。



会社四季報
会社四季報の全データが収録されています。年4回更新。



週刊エコノミスト
2001年12月以降の記事の閲覧が可能。毎週更新。



映像記録 1908-2005
現代史上の重要なスピーチ、人物の映像などを閲覧できます。

他にもこんな百科事典ツールがあります！

『ネットで百科 for Library』

※学内限定 (同時アクセス数 1台)

- 平凡社「世界大百科事典」のオンライン版です。
- 「マイペディア」や「デジタル世界地図帳」も検索できます。

アクセス方法：図書館HP→「データベース」→「JapanKnowledge」または「ネットで百科」



中央図書館メディアサロン内のAVコーナーでは、図書館に所蔵するDVD・ビデオなどのAV資料をご覧いただけます。この春、大幅にグレードアップし、装いを新たにみなさまのご利用をお待ちしています。

新しくなった!?

- ・ テレビは全て20V型ハイビジョン液晶テレビ(AQUOS)に入れ替えました。
- ・ DVD/VHSプレーヤーは全て一体型のものに入れ替え、操作が簡単になりました。
- ・ 新たに2人用席を増設しました。
- ・ レイアウトを変更し、明るい空間にしました。
- ・ プライバシーを守るクロスパーテーションを増設しました。
- ・ 映画・ドキュメンタリー・音楽などのDVDソフトを豊富に取り揃えました。(11ページをご覧ください)

どこにあるの?

中央図書館の2階入館ゲートを入ってすぐ、左手奥の部屋『メディアサロン』内にあります。(上図) AVブースは4つあり、ひとつのテレビで一度に2人まで視聴することができます。

どうやって使うの?

- ① AVコーナーで見たいソフトを選びます。(図書と同じようにパソコンで検索することもできます)
- ② 見たいソフトのパッケージを貸出・返却カウンターに持っていきます。
- ③ かんたんな申込書に記入します。
- ④ ソフトとヘッドホンを受け取ったら、ブースでゆっくりご覧ください。(館外貸し出しはできません)

◆ 図書館に購入して欲しいDVD・ビデオがあれば図書購入申込書でリクエストできます。



中央図書館2階入口

中央図書館メディアルーム完成間近

放送大学長崎学習センターとの合築で

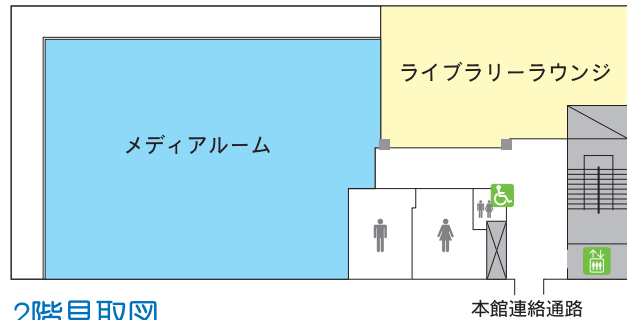


附属図書館（中央図書館）南側に放送大学と長崎大学が共同で建築中の新校舎は、4月中の建物完成、6月のオープンを目指して工事中です。

この建物の2階は、中央図書館2階フロアと連絡通路により結ばれ、図書館側から利用できます。

- 4階 放送大学長崎学習センター
- 3階 放送大学長崎学習センター
- 2階 メディアルーム
ライブラリーラウンジ
- 1階 玄関ホール

この2階部分には、「メディアルーム」と「ライブラリーラウンジ」の2つの部屋が作られます。「メディアルーム」には現在本館の2・3階にあるパソコンの大部分を移設します。また、「ライブラリーラウンジ」には、情報コンセントを備えたカウンターのほか、グループ学習などに使えるテーブルと椅子を設置し、利用者みなさんに自由な発想で活用していただく新しい図書館スペースにしていきます。



2階見取図

本館連絡通路

展示会のお知らせ

出島ふおとぐらふい ～長崎の町と古写真～

期 間：平成19年4月25日（水）～7月1日（日）無休
開場時間：8時～18時（4月26日～5月6日は8時～19時）
会 場：「出島」内 旧出島神学校1階 企画展示室
主 催：長崎市・長崎大学附属図書館

長崎大学附属図書館が所蔵する、幕末・明治期日本古写真コレクションの中から、幕末から明治中期の長崎の姿を写した古写真のパネルなどを展示します。

出島入場料（大人500円、高校生200円、小中学生100円）

***長崎市民は無料**



本学
関係
寄贈
図書

長崎大学の先生方が書かれた本をいただきました (平成19年1月～3月12日分)

後藤 信行 教授 【環境科学部】

- 自然界の万華鏡:癒しの時代の物理学/後藤信行研究代表一科学研究費補助金研究報告書, 2007. 3 [中央図書館420. 7 | G72 1834671]

谷村 賢治 教授 【環境科学部】

- 米国関税の政策と制度 : 伸縮関税条項史からの一九三〇年スムート・ホーリー法再解釈 /小山久美子著一御茶の水書房, 2006. 1 [経済学部分館 678. 3 | Ko97 3159778]

今後とも、お書きになりました図書のご恵贈をお願いします

中央図書館AVコーナー 新着DVDのご紹介



洋画

「チャーリーとチョコレート工場」

ジョニー・デップ主演の話題作。原作の「チョコレート工場の秘密」「Charlie and the chocolate factory」(いずれも中央館所蔵)とあわせてどうぞ!

「皇帝ペンギン」

マイナス40℃という南極の大自然に生きる皇帝ペンギンの姿を追った感動のドラマ。リュック・ジャケ監督作品。

「パイレーツ・オブ・カリビアン」

18世紀のカリブ海を舞台に繰り広げられる、海賊たちのアクションアドベンチャー1作目。シリーズ3作目が公開間近です。

邦画

「THE有頂天ホテル」

三谷幸喜脚本/監督作品。ホテルのカウントダウンパーティーを2時間後に控え、宿泊客・従業員らが繰り広げる人間ドラマ。同監督作品の「ラジオの時間」もあります。

「海猿」

海難救助のエキスパート“潜水士”を目指す男達の、感動の海洋エンターテインメント。同スタッフの作品「踊る大捜査線」もおすすすめです。

「誰も知らない」

実際に起きた「子ども置き去り事件」をモチーフにした是枝裕和監督作品。主演の柳楽優弥はカンヌ映画祭“最優秀男優賞”を史上最年少で受賞。

アニメ

「ファンタジア」

ミッキー・マウスが指揮者兼時の魔術師として登場する、ディズニーのアニメーション・バレエ劇。収録曲は『くるみ割り人形』『魔法使いの弟子』『春の祭典』他。

その他

- 「プロジェクトX」
- 「DVD化学実験室」
- 「あしたをつかめ平成若者仕事図鑑」
- 「レナード・バーンスタイン」
- 「オペラ 蝶々夫人」 他多数



人気作品約200本続々配架予定!!

● 情報スクラップル ●

図書館でパソコンを利用しよう♪

図書館では、図書や雑誌の閲覧だけではなく、パソコンを利用することもできます。

パソコンを利用するには…

情報メディア基盤センターが発行したIDとパスワードが必要です。ID/パスワードをお持ちでない方は、学生証を持って各キャンパス発行場所にお越しください。



各キャンパス発行場所

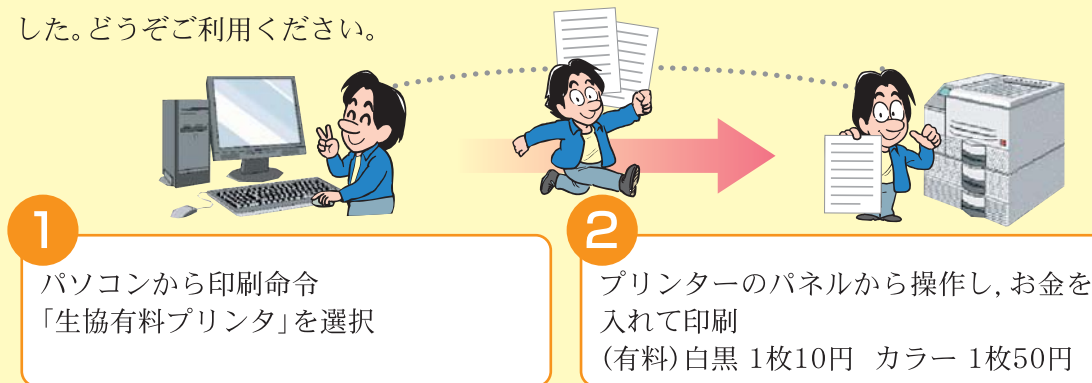
文教キャンパス:情報メディア基盤センター
坂本キャンパス:図書館 医学分館
片淵キャンパス:図書館 経済学部分館

発行受付時間 月曜～金曜 9時～17時

学外の方・短期留学生など、ID/パスワードを持たない方にも利用していただけるパソコンをご用意しています。詳しくは各館カウンターにてお尋ねください。

図書館内のパソコンから印刷するには…

図書館に設置しているパソコンからの印刷方法が変わりました。パソコンから直接データがプリンタに送られます。FD、USBメモリなどは不要になりました。どうぞご利用ください。



※ 情報メディア基盤センターなどで印刷される場合は無料です(上限100枚)

和華蘭の窓 長崎大学附属図書館報 No.101 2007年(平成19年)3月31日発行

編集責任者 長崎大学附属図書館広報WG総合責任者 学術情報部学術情報サービス課長 能村浩次
館報編集担当 志波原智美・松山 晶・森石みどり・浦さやか・松田 綾・山本知美
発行 長崎大学附属図書館 〒852-8521 長崎市文教町 1-14 Tel:(095)819-2193(総務担当)
附属図書館ホームページアドレス <http://www.lb.nagasaki-u.ac.jp/>
図書館報アドレス <http://www.lb.nagasaki-u.ac.jp/kanpo/>