

# 和華蘭の窓

# 長崎大学附属図書館報

THE BULLETIN OF THE NAGASAKI UNIVERSITY LIBRARY

2008年(平成20年)3月31日 第104号

和華蘭(わからん)とは日本・中国(東洋)・オランダ(西洋)がミックスした長崎独特の文化様式を表現する言葉です。

## 附属図書館の

### ホームページが新しくなりました



トップ  
ページが  
断然便利に!



..... P 2・3

## 長崎大学で使える

### データベース紹介

- オンライン事典・辞書
- 新聞
- 文献情報
- 電子ジャーナル

生まれた  
日の新聞も  
読めるよ



..... P 4・5

## 長崎大学附属図書館のご案内

- 中央図書館
- 医学分館
- 経済学部分館



使える  
サービス  
あるよ

..... P 6・7

## 分館のAV機器・ソフト充実!

- 新 医学分館視聴覚コーナー
- CNN放送受信 & 情報コンセント 経分
- 新着DVDご紹介



わくわく

..... P 8・9

## 選書ツアーってなんだろう?



自分で  
本が  
選べるよ



書店で選書

..... P 10

## 本学関係 寄贈図書

長崎大学の先生方が書かれた  
本をいただきました

## 長崎大学学術研究成果リポジトリ



韓国語コーナーができました!

..... P 11

## ◎情報スクランブル◎

### 図書館でパソコンを利用しよう

- ID/パスワードの取り方
- 印刷の仕方



学生生活  
必須!



..... P 12

重要情報!

お役立ち情報

お楽しみ情報

# 知らなきゃ損! 大学生活に必須の情報満載

# 附属図書館のホームページが新しくなりました

- @ トップページから各種検索
- @ 開館時間が一覧できます
- @ お知らせページもリニューアル
- @ おすすめお役立ちコンテンツ

アクセスは **長大図書館** **検索** から

または <http://www.l.b.nagasaki-u.ac.jp/> <sup>エル</sup>へ

## トップページから各種検索

トップページから様々な検索ができるようになりました。

- \* **長大OPAC** … 長崎大学が所蔵する図書・雑誌・視聴覚資料のフリーワード検索ができます。
- \* **CiNii (サイニイ)** … 国内の論文情報が検索できます。
- \* **Scopus (スコパス)** … 主に科学系の海外の論文情報が検索できます。
- \* **EJ** … 本学から利用できる電子ジャーナルのタイトル検索ができます。



## お知らせページもリニューアル

デザインが一新され、RSSフィードがつけました。図書館の最新情報を手軽に受信できます。  
**RSSとは** **RSS**…Webサイトの更新情報をInternet Explorer7やFirefoxなどのブラウザのライブブックマークや、RSSリーダーというソフトなどを使って自動で受信できるデータの事です。

## おすすめお役立ちコンテンツ

皆さんの研究・学習に役立つコンテンツにアクセスしやすくなりました。



**長崎学デジタルアーカイブズ**…6000点を超える幕末・明治期古写真をはじめ、グラバー図譜、近代医学史、近世長崎関係資料など、長崎に関する貴重な資料を電子化しています。



**ガラパゴス諸島画像データベース**…本学名誉教授伊藤秀三先生のガラパゴス諸島写真コレクションを基にした、ガラパゴスの植生や景観の変遷を見ることが出来るデータベースです。



**機関リポジトリ(NAOSITE)**…本学の先生方が書かれた研究論文や学会発表、学位論文等の本文を公開している電子的書庫です。2008年3月に登録件数が1万件を突破しました。



**GeNii(ジーニイ)**…国立情報学研究所が提供するポータルサイトです。図書や雑誌、論文情報などを統合的に検索できます。



**Scopus(スコパス)**…エルゼビア社が提供する学術情報データベースです。主に英文の科学論文などの検索ができます。



**データベース**…新聞記事や辞書・百科事典など本学が契約しているデータベースの一覧です。学内限定です。



**電子ジャーナルリンク集**…本学から利用できる、およそ10,000タイトル以上の学術雑誌がご利用できます。



## 開館時間が一覧できます

トップページに当日と次の日の開館時間が表示されるようになりました。  
 年間開館カレンダーをご覧になるには右端の📅マークをクリックしてください。



### 開館時間 Library hours 2008年3月25日(火)

|        |               |               |   |
|--------|---------------|---------------|---|
| 中央図書館  | 本日/8:40-17:00 | 明日/8:40-17:00 | 📅 |
| 医学分館   | 本日/8:40-21:00 | 明日/8:40-21:00 | 📅 |
| 経済学部分館 | 本日/8:40-17:00 | 明日/8:40-17:00 | 📅 |

## Webサービスを利用してみませんか

**Webサービス**

カード番号:

パスワード:

Login Clear

トップページからWebサービスにログインできるようになりました。  
 利用状況(借りている図書名や、返却予定日、貸出停止の場合の期限など)の確認や、文献複写依頼(要登録)などができます。どうぞ気軽に活用してください。

\*くわしくは  
 ココをクリック👉

## 携帯電話から図書館の情報を

携帯電話から開館時間の確認や、図書館所蔵資料の検索などができます。  
 利用状況(Webサービス参照)も確認できます。右のバーコードを使ってアクセスしてみてください。



\*くわしくは  
 ココをクリック👉



# 長崎大学で使える データベース紹介



データベースリンク集 Links to Online Databases [ <http://www.lib.nagasaki-u.ac.jp/nagasaki-u/database> ]  
 ※同時アクセス数に制限のあるものは、利用後に必ずログアウトをしてください。

## 1 オンラインで検索できる事典・辞書

### ●JapanKnowledge (ジャパンナレッジ) 同時アクセス4



#### 収録コンテンツ

- ・日本大百科全書
- ・デジタル大辞泉
- ・現代用語の基礎知識
- ・プログレッシブ英和中辞典 ほか

### ●ネットで百科 for Library 同時アクセス1



#### 収録コンテンツ

- ・マイペティアサーチ
- ・世界大百科事典サーチ
- ・デジタル地図帳 ほか

## 2 新聞記事を探すにはどうしたら・・・?

### ●朝日新聞記事データベース 同時アクセス2

#### 「聞蔵Ⅱ ビジュアル for Library」

検索した記事を新聞紙面そのままにイメージ表示できます。また、「週刊朝日」「AERA」「朝日現代用語・知恵蔵」最新版も収録されています。

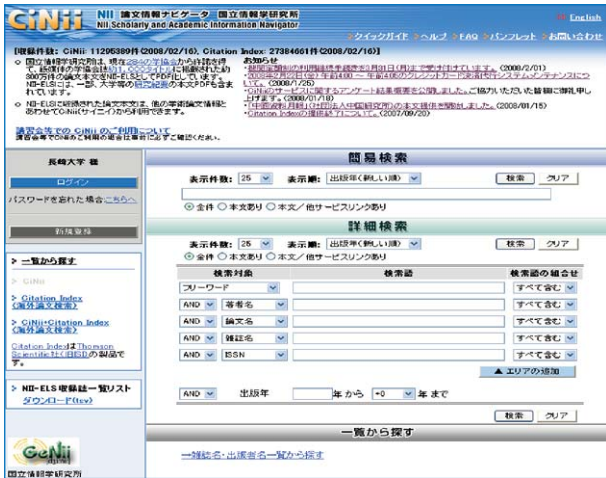
### ●読売新聞記事データベース 同時アクセス1

#### 「ヨミダス文書館」

1986年9月からの読売新聞と1989年9月からのTHE DAILY YOMIURI (英字新聞) とが収録された新聞記事データベースと、随時更新される「よみうり人物データベース」が利用できます。



# 3 論文はどうやって探すの?



● **CiNii(サイニイ)** 日本語  
 日本の学術論文を中心にした論文情報を検索することができます。収録データベースにはNDL雑誌記事索引を含んでいます。長崎大学OPACへのリンクボタンもついて、さらに使いやすくなりました。

● **SCOPUS(スコーパス)** 英語  
 世界4,000以上の出版社の15,600誌以上のジャーナルを収録しています。長崎大学OPACへのリンクもあります。

## 電子ジャーナルリンク集



◆ **電子ジャーナル**とは雑誌の論文・記事を電子化して、Web上で閲覧できるようにしたものです。

長崎大学で契約しているか、または無料公開されている電子ジャーナルの全文をご覧いただくことができます。3キャンパス内であればどこからでもご覧いただけます。

◀ **OPAC** ...長崎大学の所蔵状況を確認できます。



日本語検索機能、見出し文字表示機能がついて、さらに使いやすくなりました **NEW!**

## 図書館の上手な使い方を学ぼう!! (図書館ガイダンス随時開催)

- ・ 図書館ツアー 【新入生・編入生対象：30分程度】
- ・ 教養セミナー「資料収集ガイダンス」(中央図書館・経済学部分館) 【学部1年生対象：1時間半】
- ・ 論文作成のための情報検索ガイダンス 【学部3,4年生・院生対象：1時間半】 ほか

みなさまのご希望に応じた日程、内容で実施いたします。  
 お気軽にお問い合わせください。(要予約)

● ガイダンスで使用したテキストは、図書館HPからダウンロードできます。

図書館HP <http://www.lb.nagasaki-u.ac.jp/> → ガイダンス案内



### お申し込み先

中央図書館 [sanako@lb.nagasaki-u.ac.jp](mailto:sanako@lb.nagasaki-u.ac.jp)  
 医学分館 [medinfo@lb.nagasaki-u.ac.jp](mailto:medinfo@lb.nagasaki-u.ac.jp)  
 経済学部分館 [ecoinfo@lb.nagasaki-u.ac.jp](mailto:ecoinfo@lb.nagasaki-u.ac.jp)

## 『長崎大学附属図書館』のご案内

長崎大学には3つの図書館があります。図書、雑誌、AV資料などはもちろん、大学図書館ならではの各種サービスを提供しています。学生の皆さんが学び、研究し、レポートや論文を作成するためのサポート機関として、あるいは、出会い、憩い、楽しむ場所として、思いきり活用してください。

\*各館の開館時間・休館日等は、休業期、試験期や臨時の工事などで変更する場合があります。

附属図書館ホームページの開館カレンダーでご確認ください(詳しくは2・3ページ)

### 中央図書館(文教キャンパス)



中央図書館入り口



開館時間 月～金曜日 8:40～21:45  
土・日・祝日 10:00～17:00  
ホームページの開館カレンダーでご確認ください

文教キャンパスの正門から右側3番目に位置する建物が中央図書館です。各分野の専門書だけではなく、教養を深めるための本や、レポートや論文の作成、就職活動などに役立つ資料も取り揃えています。

2階メディアサロンには、映画や音楽、ドキュメンタリーなどのDVDを豊富に揃えたAVコーナー、ゆったりしたソファのある軽雑誌コーナーなどがあります。新館部分には、パソコンが使えるメディアルームや話ができるライブラリーラウンジがあり、学生のみみなさまには「明るい」「きれい」と大変好評を得ています。

貴重資料展示室では、明治期の古写真やグラバー図譜を紹介しています。

#### 【交通アクセス(長崎駅から)】

 長崎バス:1番系統(「溝川」「上床」「上横尾」行きなど)に乗車、「長崎大学前」で下車  
 路面電車:「赤迫」行きに乗車、「長崎大学前」で下車

#### 【お問い合わせ】長崎大学附属図書館(利用者サービス担当)

〒852-8523 長崎市文教町 1-14 Tel: 095-819-2198 E-Mail: ssabis@lb.nagasaki-u.ac.jp

### 使える! 便利なサービスあります

- 配送サービス**・・・他キャンパスの図書館にある資料を最寄りの図書館に取り寄せることができます。
- 予約サービス**・・・他の人が借りている図書を予約することができます。パソコンや携帯電話でも予約可能です。
- レファレンス(参考調査)**・・・探している資料が見つからない、探し方がわからないなど、図書館に関する様々な質問・相談を受付けます。お気軽にどうぞ。
- 相互利用(ILL)サービス**・・・長崎大学にない資料を、他の図書館から取り寄せます。(送料などの実費をいただきます)
- ガイダンス**・・・図書館利用法やデータベース・電子ジャーナルなどの使い方をご説明します。ご希望に応じていつでも何人からでもOKです。(詳しくは5ページをご覧ください)



## 医学分館 (坂本キャンパス)

医学分館ホームページ <http://www.lb.nagasaki-u.ac.jp/use/med/>

医学分館は医学・歯学及びその関連分野の学習、教育、研究のための図書館です。医学部正門を入れて正面の赤いレンガの建物です。医学関係の専門書、専門誌を中心に視聴覚資料なども多数取り揃えています。また医学部の長い歴史を感じさせる貴重資料展示室もあります。



坂本キャンパスには医学分館の他に、病院内共同図書室と保健学科図書室もあります。皆様のお越しをお待ちしています。



医学分館入り口

開館時間 月～金曜日 8:40～21:00  
土・日・祝日 10:00～17:00  
ホームページの開館カレンダーでご確認ください

### 【交通アクセス(長崎駅から)】

 長崎バス:8番系統「下大橋」行き(医学部経由)に乗車,「医学部前」で下車,徒歩1分  
 路面電車:「赤迫」行きに乗車,「浜口町」で下車徒歩10分

### 【お問い合わせ】長崎大学附属図書館医学分館

〒852-8523 長崎市坂本1-12-4 Tel: 095-819-7014 E-Mail: medinfo@lb.nagasaki-u.ac.jp

## 経済学部分館 (片淵キャンパス)

経済学部分館ホームページ <http://www.lb.nagasaki-u.ac.jp/use/eco/>



経済学部分館入り口


経済学部分館は、四季折々に咲き誇る草木に彩られた片淵キャンパスの中にあります。経済学部の前身である長崎高等商業学校時代から続く100年を超える歴史があり、主に経済学部の学生、教職員の学習・教育・研究のために、社会科学系の資料を多く所蔵しています。


各種データベース、DVDなども豊富に取り揃えており、貴重資料展示室(武藤文庫)の見学もできます。

開館時間 月～金曜日 8:40～22:15  
土曜・日曜 10:00～17:00

ホームページの開館カレンダーでご確認ください

### 【交通アクセス(長崎駅から)】

 県営バス:「長崎駅前東口」から,「循環」「立山」「東高下」「浜平」「西山木場」行きに乗車,「経済学部前」で下車

 路面電車:「蛸茶屋」行きに乗車,「諏訪神社前」または「新大工町」で下車,徒歩10分

### 【お問い合わせ】長崎大学附属図書館経済学部分館

〒850-8506 長崎市片淵4-2-1 Tel: 095-820-6309 E-mail: ecoinfo@lb.nagasaki-u.ac.jp

# 新 新しいテレビ&DVDプレーヤーを設置しました 医学分館視聴覚コーナー

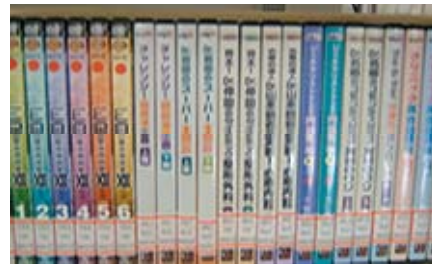


<医学分館1階視聴覚コーナー>

医学分館1階視聴覚コーナーのテレビが液晶になりました。DVDビデオプレーヤーも同時に新しくなっています。DVD及びビデオは医学分館2階閲覧室内に配架しています。ご覧になりたい資料のパッケージと利用者証(学生証)をお持ちの上、カウンターまでお越しください。一緒にヘッドホンもお貸しいたします。医学分館の視聴覚コーナーは2階にもあります。この機会にどうぞご利用ください。DVDのリクエストも受け付けています。

## 新着DVDをご紹介します♪

- ・ER 緊急救命室 XII 全6巻
- ・ジェネラリストのための内科外来Q&A
- ・今さら聞けない腹部超音波
- ・ケイコ先生の肺ガン読影講座
- ・クリニック英会話講座 上下巻
- ・チャレンジ!超音波走査 上下巻
- ・Dr.岩田のスーパー大回診 上下巻
- ・激辛!伊賀竜心臓塾 第1巻~第4巻
- ・骨太!Dr.仲田のダイナミック整形外科 上下巻
- ・心療の達人Dr.山本晴義の実践!心療内科 上下巻
- ・Dr.古谷の実践!ザ・診察教室:目からウロコ! 上下巻
- ・Dr.名郷のコモンディーズ常識のウソ 高脂血症篇 上下巻
- ・初期診療アプローチ:step by step! 第1巻~第3巻 などなど。



その他にも視聴覚資料を多数取り揃えています。どうぞご利用ください。



# CNN放送受信&情報コンセント

経済学部分館2階 グループ学習スペース

経済学部分館2階のグループ学習スペースで、**CNN**（アメリカのニュース専門チャンネル）を見ることができるようになりました。世界情勢や英語を学ぶツールとして是非ご利用ください。

グループ学習スペースに、ご自分のパソコンを持ち込んでインターネットに接続できる「**情報コンセント**」の環境を整えました。ネット接続には情報メディア基盤センターのID/パスワードが必要になります。



## 新着DVDのご紹介(経済学部分館)

- ・ 24 = TWENTY FOUR season 6 : 1~12
- ・ スパイダーマン3
- ・ チャーリーとチョコレート工場
- ・ それでもボクはやっていない
- ・ のだめカンタービレ
- ・ 未来少年コナン
- ・ とっさの中国語 : 急中生智
- ・ 冬のソナタで学ぶハングル
- ・ 3ヶ月トピック英会話 : 1日まるごと英語で話そう!
- ・ ベンチャー企業経営者 飯塚哲哉の仕事
- ・ コンビニ・チェーン経営者 新浪剛史の仕事
- ・ リゾート再生請負人 星野佳路の仕事



そのほかにも多数取りそろえています

**リクエスト  
募集中**

DVD視聴機器をカウンター前に1台増やしました。

# 選書ツアーってなんだろう？

「選書ツアー」という言葉をご存知ですか？「ブックハンティング」などとも言います。「学生の皆さんが、書店に行って、図書館に置いてほしい本を直接選ぶ」という企画です。「図書館には欲しい本がない！」という学生の皆さんのご意見に応えるため、長崎大学附属図書館でも選書ツアーを試みました。

2月27日（水）午前10時30分、協力してくださる学生さん5人が生協書籍部に集まりました。時間や予算などの説明が済んだら、いざ、店舗の中へ。買い物かごを持って思い思いに選びます。



昼食後は、図書館の会議室で、自分たちが選んだ本についての検討です。買って欲しい程度によってランク付けし、特にお勧めの本には推薦文を書いていただきました。

すでに図書館にある本などを除き、ランク付けの上位から58冊の本を実際に購入しました。図書館2階の玄関正面奥に「企画コーナー」を新設し、推薦

文とともに展示しています。ぜひ、手にとってみてください。もちろん、貸出できます。

図書館では、今回のアンケートなどを参考に、本格的に選書ツアーを計画する予定です。実施時期などが決まったら館内掲示などでお知らせしますので、ぜひ参加してみてください。



## 今回の選書ツアーで購入した図書(一部)

- 「大学3年になったらすぐ読む本」 檜谷芳彦著
- 『『キャリモテ』の時代』 白河桃子著
- 「さしみの科学」 畑江敬子著
- 「男の子の脳、女の子の脳」 レナード・サククス著
- 「自炊のマニュアル」 家庭科教育研究者連盟編
- 「大学院受験白書 理系編」 東京図書編集部編
- 「内定がほしい」 高内優向コミック, 就活探検隊取材・文
- 「バカ日本地図」 一刀著

## 読みたい本をリクエストしよう♪

ご希望の図書（専門書、教養書、ベストセラー、小説 etc.）が図書館に購入されます。長崎大学の学生であれば、だれでもリクエストできます。リクエスト用紙に記入して、置いてほしい図書館へ申し込んでください。図書館ホームページの専用フォームからもリクエストできます！

[図書館ホームページ内](#) [学生用図書について](#) をクリック！（学内専用）

本学  
関係  
寄贈  
図書

## 長崎大学の先生方が書かれた本をいただきました (平成20年1月1日～3月12日分)

### 齋藤 寛 教授 【学長】

- 大学の窓から：医学部百五十周年に思う / 齋藤寛著—長崎文献社，2007.11  
[中央図書館 377.21||Sa25 1522575-1522576]  
[医学分館 377.21||Sa25 2136676-2136677]  
[経済学部分館 377.21||Sa25 3163344]
- 環境知を育む：長崎発の環境教育 / 谷村賢治, 齋藤寛編著—税務経理協会，2006.4  
[医学分館 519||Ta88 2136678]  
[経済学部分館 519||Ta88 3163345]

### 堀井 健一 教授 【教育学部】

- アテナイの前411年の寡頭派政変と民主制 / 堀井健一著—溪水社，2008.3  
[中央図書館 231.4||H88 1522469]

今後とも著書のご惠贈を  
よろしくお願ひします

### 大作 勝 教授 【教育学部】

- エイジングの時代のコンピュータ指導 / 吉田雅巳編著—東洋館出版社，1998.3  
[中央図書館 007.6||Y86 1522619]

### 長崎大学大学教育機能開発センター

- 長崎大学大学教育機能開発センター設置1周年記念「特色ある大学教育支援プログラム」初年次教育プロジェクトシンポジウム：研究報告集 / 編集責任 高橋正克—長崎大学大学教育機能開発センター，2004.3  
[中央図書館 377.21||Ta33 1521694]
- 特色ある初年次教育の実践と改善：教育マネジメントサイクルの構築：事業報告書 / 長崎大学学生支援部教育支援課編—長崎大学学生支援部教育支援課，2007.3  
[中央図書館 377.21||N21 1521695]

長崎大学学術研究成果リポジトリ  
登録コンテンツ10,000件達成！

図書館では、長崎大学で生産された論文など学術研究成果を登録・保存し、インターネット上で公開しています。



↑ 図書館ホームページの  
このバナーをクリック

## 韓国語コーナーができました!!

韓国・翰林大学校より、韓国語の図書123冊が寄贈されました。中央図書館2階に韓国語コーナーを新設し、配架しています。ご活用ください。

### 翰林新書 한림신서

#### 日本学叢書 일본학총서

日本および日本人に関する図書の韓国語訳  
南博「日本人論」, 福沢諭吉「学問のすゝめ」ほか

#### 日本現代文学代表作選 일본현대문학대표작선

日本の現代文学作品の韓国語訳  
太宰治「斜陽」, 林芙美子「放浪記」ほか



中央図書館2階右手奥（企業支援コーナーの隣）にあります。 [貸出可](#)

## ● 情報スクラップル ●

### 図書館でパソコンを利用しよう♪

図書館では、図書や雑誌の閲覧だけでなく、パソコンを利用することもできます。  
設置台数：中央図書館70台、医学分館22台、経済学部分館14台

#### パソコンを利用するには…

情報メディア基盤センターが発行したIDとパスワードが必要です。

##### ID/パスワード発行場所(即時発行)

学生証をお持ちください

受付時間 月～金(祝日除く) 9時～17時

- ・文教キャンパス：情報メディア基盤センター
- ・坂本キャンパス：図書館 医学分館
- ・片淵キャンパス：図書館 経済学部分館



メディアルーム(中央図書館)

自分のノートパソコンを図書館で使う時には、情報コンセントが利用できます。その場合も、ネットワークへの接続には、ID/パスワードが必要です。

\*学外の方・短期留学生など、ID/パスワードをお持ちでない方にも利用していただけるパソコンをご用意しています。詳しくは各館カウンターにてお尋ねください。

#### 図書館内のパソコンから印刷するには…

パソコンから、館内に設置されている生協有料プリンターにデータがオンラインで送られます。はじめて印刷されるときは、館内のマニュアルをご覧ください。



※ 情報メディア基盤センターなどで印刷される場合は無料です(枚数制限有り)

和華蘭の窓 長崎大学附属図書館報 No.104 2008年(平成20年)3月31日発行

編集責任者 長崎大学附属図書館広報WG総合責任者 学術情報部学術情報サービス課長 郷原 正好

館報編集担当 志波原 智美・森石 みどり・山本 知美・松田 綾・宮脇 千幸

発行 長崎大学附属図書館 〒852-8521 長崎市文教町 1-14 Tel(095)819-2199(サービス企画担当)

附属図書館ホームページアドレス <http://www.lb.nagasaki-u.ac.jp/>

図書館報アドレス <http://www.lb.nagasaki-u.ac.jp/about/kanpo/>