

和華蘭の窓

2026.4 No. 149



附属図書館長就任挨拶	2
新OPAC&MyLibrary	3
フクロウ館長&黒にゃんこ司書と歩く図書館探検	4-5
経済学部分館展示報告	6
医学分館貴重資料・電子ブック閲覧ランキング	7
LLN2025開催報告・information	8

図書館から世界が広がる

皆さんは最近本を読んでいますか？読書は、想像力や考える力、読み解く力を育み、ときに心の拠り所となります。こうした価値は、時代が変わっても失われるものではありません。近年では、知りたい情報や本がネット上で手に入るようになり、図書館へ足を運ぶ意味を見出せない人も少なくないかもしれません。しかし、図書館とは、予期せぬ発見や出会いの場であり、それは時に人生を変えるほどの力を持っています。

私が初めて自分の足で図書館へ行ったのは、小学一年生になった日のことでした。お昼休みに図書館のドアを開けると、本が所狭しと並ぶ光景が目に入り込み、宝箱の中に入り込んだような高揚感を覚えました。以来、図書館に通い、棚の端から順に本を借りて読みました。本を通して他者の人生を生き、世界を旅し、歴史上の人物と対話し、食べたこともない料理に舌鼓をうち、時には事件の犯人を推理しました。笑ったり泣いたり腹立たしくなったり…。本から多くの知識を得るだけでなく、さまざまな人や価値観とも出会ってきました。

こうした経験を重ねる中で、小学生の頃に偶然手に取った一冊の本をきっかけに、魚の研究者になるという夢を抱きました。大学生になると、実験と並行して足しげく図書館に通うことになりました。卒業研究に必要な文献を探し、一日中薄暗い書庫の中で過ごしたものです。そんな時に探していたわけではない一冊の本や文献との出会いが、新たな発見につながる——それもまた、図書館ならではの魅力だと知りました。長崎大学には、貴重資料である古写真やグラバー図譜があります。私とこれらの資料との出会いは、新たな視点をもたらしてくれただけでなく、本学と国内外の人々や知識との新たなつながりを生み出しました。貴重資料が単なる過去の記録ではなく、知の交流を促し、未来を切り拓く重要な役割を持つ証です。

智を守り、未来へつなぐ図書館

図書館には、これまで人類が積み上げてきたあらゆる分野の知識と文化が集積されています。そして「人類の智」は日々、飛躍的に増え続けています。今日では、本や文献の検索はワンクリックで完了し、オープンアクセスで公開された論文は瞬時に世界と共有されます。図書や貴重資料に加え、大学の智であるあらゆる研究データがキャンパスには存在します。AIや情報・データサイエンスといった新たな基盤技術を活用し、研究データを管理し生かすこと、異分野での研究融合や地域・社会との連携、オープンサイエンスの推進など、大学図書館には新たな役割が求められています。

「人類の智」が集積された図書館は、同時に「長崎大学の智」を集結させる拠点です。古きものと新しきものの双方を大切にしながら、絶えず智の灯りをともして学内外を明るく照らし、皆さんの進むべき方向を示す灯台のような存在として、共に発展していくことが期待されます。どうか皆さんにとって、図書館が明るく温かく、希望に満ちた場所でありますように。その願いを胸に、私自身も新たな出会いを楽しみにしています。



附属図書館長 山口敦子

<学生におすすめの図書>



山の音
著者：川端康成

学生時代に読み、何より日本語の上手さ、美しさに感動した本です。日本人の繊細な心の動きや自然の情景が浮かび上がり、音までもがきこえてくるかと思えば、静けさに包み込まれる。ノーベル賞受賞に納得しました。カズオイングロの「遠い山なみの光」の参考にされたと聞きます。



動物のひみつ：ウォード博士の驚異の「動物行動学入門」：争い・裏切り・協力・繁栄の謎を追う
著者：アシュリー・ウォード

装丁が気に入って買った本。安価で分厚くて字も大きめです。様々な動物に関するトピックスが紹介されており、読書が苦手な人でも読みやすい一冊。

もっと
便利に!

新OPAC & MyLibrary

2025年9月末の図書館システム更新に伴い、OPACが新しくなりました。リニューアルのポイントをご紹介します。

長崎大学蔵書検索システムOPAC … 長崎大学にある図書・雑誌を検索できるツール

NEW!

新着図書が表示されるようになりました。表紙をクリックすると、本の貸出・予約状況や所在、請求記号が確認できます。



CHECK!

「貸出中」の図書や、他館から図書を取り寄せたい時は、OPAC上で申込みます。



長大OPAC 予約・取寄

詳細情報画面



NEW!

貸出回数の多い資料がランキング形式で表示されます。

Webサービス「MyLibrary」… 長大ID・パスワードでログインすると以下の便利な機能が利用可能!

- ▶現在の貸出・予約状況の確認
- ▶過去に借りた図書の履歴
- ▶借りている図書の返却期限の延長
- ▶グループ学習室等の予約・キャンセル
- ▶文献複写・図書借用(ILL)依頼
- ▶新着情報お知らせサービス



ログイン画面

NEW!

OPACの検索結果で「ブックマーク」したものを、ここで確認することができます。



CHECK!

Webからの申込を初めて利用する時は、登録が必要ですので、カウンターで申し込んでください。

CHECK!

1か月前～前日までの予約はWebから申込可能。当日の予約は、各館カウンターで手続きしてください!

NEW!

新しく本の「レビュー投稿機能」が追加されました。ここでは投稿後のレビュー編集ができます。

予約入力画面



施設予約手順



使い方がわからないときはスタッフにお気軽にお尋ねください!

レビュー例



新入生必見！

フクロウ館長 & 黒にゃんこ司書と歩く 図書館探検

図書館の本を探したい！



図書館と言えば本があるところ！館内のあちこちに図書・雑誌の並ぶ書架がありますので、読みたい本はOPAC(3ページ目で紹介)で検索してから探しに行きましょう！



図書館の館内を目的別にご案内しましょう。あなたが気になる場所はどこですか？ホ～ホッホ！



フクロウ館長



黒にゃんこ司書

勉強はもちろん、色々な用途で使える場所が図書館です！授業の合間の居場所としても使ってほしいにゃ♪

会話しながら学習したい！



図書館は静かに過ごす場所... だけではありません！グループ学習など会話しながら過ごしたい場合は、ラーニングcommonsなどの「会話OK」な場所を使いましょう！



まずはここから！
図書館の基礎知識

●全部で3つの図書館があります



医学分館

中央図書館に加えて、坂本キャンパスに**医学分館**、片淵キャンパスに**経済学部分館**があります。



経済学部分館

学生の皆さんはすべての図書館を利用することができます。最寄り以外の図書館にも足を運んでみてください。

●学生証で全ての館が利用可能！



学生証があれば、全ての館で「入館」「図書の貸出」ができます。学生証を入館ゲートにかざして中へ入りましょう。



学生証を忘れた場合、入館時にカウンターに声をかけてください。学生証がない場合、貸出はできません。

静かな場所で勉強したい！



「今日は集中して勉強したい」
そんな時は、閲覧室へどうぞ。
特に中央図書館の3階は会話NGの
「サイレントフロア」になっています。



個室を使いたい！



グループ学習はもちろん、就職活動
やサークル活動などに使える「グ
ループ学習室」が各館にあります。
中央図書館にはお一人用の「Web個
室」も2部屋ご用意。いずれも予約制
です。(3ページ目で紹介)

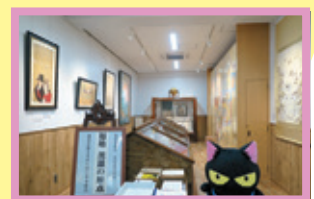
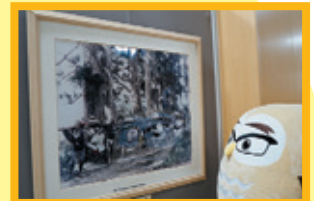
食事休憩したい！



各館に飲食OKな場所を
ご用意しています！
【中央図書館】
日本ベネックスラウンジ、テラス
【医学分館】リフレッシュルーム
【経済学部分館】情報サロン
持ち込めるものには制限が
あります。詳細は各館のご
案内を確認してくださいね。



貴重資料を見てみたい！



長崎大学には様々な貴重資料が
あります。各館の貴重資料室で本
物やレプリカを展示したり、電子化
してWeb上で公開しています。

貴重資料→
電子化コレクション



図書館サービスについて
わからないことがあれば、
お気軽に図書館スタッフに
相談してください！

● 図書を借りるならカウンターへ

貸出の手続きは、借りたい図書と学生
証を持ってカウンターへどうぞ。
自動貸出返却機を使って自分で借りる
こともできます。



自動貸出返却機

他館の図書、付録
つき図書、延滞図書、
予約あり図書などは
カウンターのみの
取扱いになります。



● 必見！ 図書館公式Webサイト



開館時間や検索ツール、各種サービス
紹介などは、図書館公式Webサイトで
チェックしましょう！



経済学部分館展示報告

創立百二十周年記念展



昨年は、長崎大学経済学部の前身である長崎高等商業学校が創立されてから120周年を迎えました。これを記念し、経済学部分館において「創立百二十周年記念展」を開催いたしました。



100年前の卒業アルバム



広田弘毅元首相来学時の写真

GHQ焚書と原爆の記憶



2025年は終戦80年、被爆80年の節目でもあることに合わせ、特別展示「GHQ焚書と原爆の記憶」を開催いたしました。経済学部分館に残るGHQの「宣伝用刊行物の没収」に関する行政文書の原本を通じて、当時の出版物政策の実態を知ることができるものでした。



没収が行われたことを記録した文書

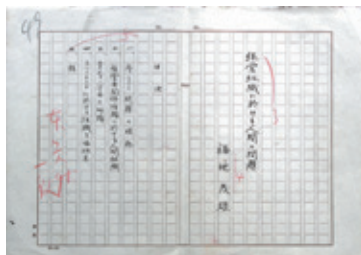


没収を免れた図書

福地茂雄の原点—遺品が語る長崎大学の青春時代



昭和32年3月に長崎大学経済学部を卒業後、アサヒビール株式会社社長・会長、日本放送協会（NHK）会長などを歴任された福地茂雄氏のご遺族より、福地氏の遺品をご寄贈いただきましたので「福地茂雄の原点—遺品が語る長崎大学の青春時代」として、これらの遺品を展示いたしました。



卒業論文自筆草稿



学生証

長崎大学には長い歴史があり、偉大な諸先輩方がいます。そのことを励みに、図書館を利用しながら学びを深めてください。

*** 被爆80年長崎大学「継承と行動」プロジェクト ***



紙製人体解剖模型 キュンストレーキ(医学分館貴重資料)



2025年、長崎は被爆80年という節目の年を迎えました。

戦争や原爆を体験した世代の高齢化は進み、記憶の風化が懸念されています。本学は、世界で唯一原爆被爆を経験した医科大学としての歴史を持ち、その甚大な被害を克明に残した歴史的資料を多く所蔵しています。

医学分館が所蔵する、紙製人体解剖模型「キュンストレーキ」も、そのひとつです。しかし、これらの貴重な資料もまた経年劣化による損傷が進み、失われかねない危機に瀕しています。

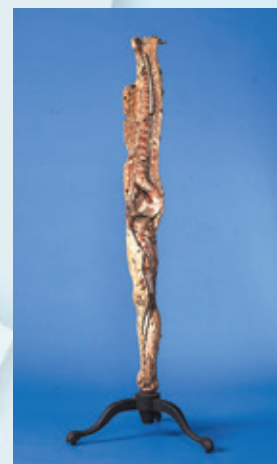
「声なき証言者」を守り、後世に残すために、昨夏クラウドファンディングを通じて平和への想いを発信したところ、日本全国から心温まるたくさんのご支援をいただくことができました。

そのご支援を力に、先日ついに修復への第一歩を踏み出しました。

被爆により右半身だけの姿となった「キュンストレーキ」は、常に崩壊の危険性を有しています。適切な対策を講じるためには、どのような支柱や留め具が用いられているのか、内部の空洞化がどこまで進んでいるのか、といった点を把握する必要がありました。そこで実施したのが、エックス線検査です。

エックス線を照射することで、これまで知りうることのできなかった内部構造が明らかになってきました。事前に想定していた最悪の状態には至っていなかったものの、無数の亀裂や表面の鱗片化は、確実に進行していることから、迅速性と慎重さの双方を備えた丁寧な修復が必要になりそうです。

また、釘状の留め具の使用など、新しく判明した事実も多数ありますので、今後さらに検証を進めたうえで、具体的な修復計画を策定していく予定です。



キュンストレーキ
(医学分館所蔵)



電子ブック閲覧ランキング【2025年】

LibrariE

順位	タイトル	回数
1	変な家 文庫版	49
2	夜空に浮かぶ欠けた月たち	47
3	「好き」を言語化する技術	44
4	ダラダラ時間をリセットする最新心理学BEST60	26
4	13歳からの地政学	26

Maruzen eBook Library

順位	タイトル	回数
1	ひと目でわかるビジュアル人体発生学	81
2	イラスト解剖学 第10版	70
3	看護学生のためのレポート・論文の書き方	38
4	カラー図解神経解剖学講義ノート	35
5	世界に飛びたて!命を救おう!	34

Library Lovers' Nagasaki 2025 開催報告

長崎県内の国公立大学・高専図書館が毎年秋に合同で開催している本キャンペーンは、2025年度に記念すべき10周年を迎えました！長崎大学でも様々なイベントを実施し、多くの方々にご参加いただきました！

実施したイベント

- ・ブックハンティング(TSUTAYA・生協書籍部)
- ・クイズラリー ・ナンプレ&クロスワード
- ・企画展示 など

イベント公式キャラクター
おまがり〜ず



information

■ 図書の貸出条件について

利用者の身分によって、貸出冊数や貸出期間が異なります。図書館Webページでご確認ください。



■ 開館カレンダー

3館で開館時間が異なりますので、図書館のご利用前には開館カレンダーをご確認ください。なお、急な予定変更時には公式SNSでお知らせします。



■ 学生希望図書（リクエスト制度）

学部生・院生の皆さんは、図書館で購入してほしい図書をリクエストできます。Webまたは申込用紙にてお申し込みください。



附属図書館の公式SNSも要チェック！



Instagram



X



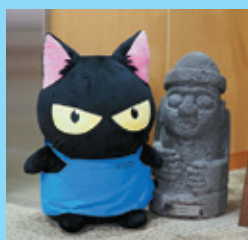
ブログ

■ 他館資料の取り寄せについて

学生・教職員の方は、他キャンパス図書館の図書を最寄りの図書館へ取り寄せたり、借りた館とは別の館で返却することが可能です。また、学外の図書館からのお取り寄せも対応しています。(送料・コピー代は自己負担)ご希望の方はカウンターまたはWebでお申し込みください。

今号の表紙

今号の表紙は3つの図書館の館内写真を組み合わせたコラージュです。今号でお披露目となりました「黒にゃんこ司書」のぬいぐるみが表紙でも大活躍！「フクロウ館長」とともに今後は館内でも活動予定です。



「黒にゃんこ司書」とは？

長大図書館・広報特命館長である「フクロウ館長」の部下として、図書館の広報を中心に活躍中。やや毒舌。

和華蘭の窓 長崎大学附属図書館報 第149号 2026年4月1日発行

編集・発行 長崎大学附属図書館 〒852-8521 長崎市文教町1-14

TEL: 095-819-2200 Mail: library@ml.nagasaki-u.ac.jp URL: https://www.lb.nagasaki-u.ac.jp/